



Sjálfsmatsskýrsla **Vopnafjarðarskóla**

skólaárið 2023 - 2024

Efnisyfirlit

Mat á skólastarfi í Vopnafjarðarskóla veturinn 2023 - 2024.....	3
Inngangur.....	3
Ytri aðstæður og staða skólans í samfélaginu	3
Skólanámskrá.....	4
Skólastefna	4
Sjálfsmat skóla	4
Sjálfsmatsáætlun	4
Grunnþættir menntunar.....	6
Læsi.....	6
Sjálfbærni.....	9
Jafnrétti.....	10
Lýðræði og mannréttindi.....	12
Sköpun	14
Heilbrigði og velferð	17
Nám og námsárangur	20
LOGOS.....	20
Lesfimi.....	22
Samræmd próf.....	26
Talnalykill 2023	26
Skólapúlsinn haust 2023.....	27
Skólapúlsinn vor 2024.....	30
Stjórnun - Aðbúnaður	33
Starfsmannakönnun Vopnafjarðarhrepps.....	33
Starfsáætlun skólans.....	37
Agamál	37
Einelti	38
Umbótaáðgerðir og þróunarstarf	40
Heilsueflandi skóli.....	40
Jákvæður agi.....	40
Mat á einstökum dögum og viðburðum í skólanum	40

Mat á skólastarfi í Vopnafjarðarskóla veturinn 2023 - 2024

Inngangur

Mat á skólastarfi byggir á tvenns konar rökum, annars vegar er hvatinn utanaðkomandi, þ.e. lagaboð stjórnvalda og hins vegar kemur hvatinn innan frá þ.e. löngunin til að byggja upp betra, markvissara og skilvirkara skólastarf og stuðla að ánægju og vellíðan allra þeirra sem að því koma.

Námskrá skólans er alltaf í stöðugri endurskoðun þar sem *Aðalnámskrá grunnskóla* gefur tóninn. Þó er það svo að nauðsynlegt er að leggja mat á það starf sem fram fer í skólanum og er það vilji og metnaður starfsfólks að starfið í skólanum sé markvisst og stuðli sem best að heill og hamingju nemendanna. Til að unnt sé að lagfæra það sem betur má fara þarf að greina hvar styrkleikar og veikleikar liggja. Á styrkleikum þarf síðan að byggja til framtíðar en gera áætlun til umbóta á veikleikum.

Mat á skólastarfi í Vopnafjarðarskóla fór af stað veturinn 2003 - 2004 og síðan hefur verið unnið að sjálfsmati og teknir fyrir mismunandi þættir á hverjum vetri.

Ytri aðstæður og staða skólans í samfélaginu

Vopnafjarðarskóli er grunnskóli með nemendur frá 1. - 10. bekk. Hann er rekinn af Vopnafjarðarhreppi og er í þéttbýli Vopnafjarðar, en nemendur koma einnig úr sveitinni í kring. Í skólanum eru 73 nemendur og þar af 18 í skólaakstri. Að akstrinum koma 4 skólabílar og eru vegalengdirnar frá 4 km. upp í 22 km. hvora leið. Öllum nemendum stendur til boða að fá ávexti í nestistíma að morgni. Nemendum býðst einnig að kaupa heita máltíð í hádeginu með ávexti í eftirrétt.

Húsnæði skólans eru tvær byggingar, sú eldri var tekin í notkun 1967 en nýrri byggingin haustið 2000. Í eldri byggingunni sem er um 844 m² eru kennslustofur eldri nemenda auk legóstofu og verkgreinastofa. Í nýrri byggingunni sem er 1113 m² er matsalur, eldhús, kennarastofa og kennslustofur yngri nemenda. Auk þess er þar bókasafn sem þjónar bæði skólanum og sveitarfélaginu í heild og tónlistarskóli staðarins. Samvinna er milli grunnskóla og tónlistarskóla og sækja nemendur gjarnan tónlistartíma úr öðrum kennslustundum.

Við skólann er einnig íþróttahús með um 400 m² kennsluhúsnæði, en sundkennsla fer fram í Selárlaug en þangað er u.þ.b. 12 km. akstur.

Í skólanum er boðið upp á skóladagvist/frístund fyrir 1. - 4. bekk eftir kennslu á mánudögum til klukkan 14:30 og þriðjudaga til föstudaga til klukkan 15:30. Boðið er upp á útiveru, skipulagt starf, frjálst val og hressingu í skólanum og félagsmiðstöðinni. Fast mánaðargjald er fyrir skóladagvist.

Gott samstarf er milli skóla og þeirra aðila sem koma að íþrótt- og æskulýðsstarfi og leitast er við að koma því þannig fyrir að skólastarf og tólmundastarf myndi samfellda heild.

Leiksvæði við skólann er tvískipt. Annars vegar eru tveir fótboltavellir, gervigrasvöllur og malbiksvöllur, aðstaða til körfuboltaíðkunar, hlaupaköttur, hjólabrettarampur og hringekja. Hins vegar er svæði neðan skólans sem fyllt er upp með fínni mól og er þar að finna mastur með klifurneti, klifurgrind, rólur og lítinn körfuboltavöll. Auk þess býr skólalóðin yfir góðri brekku sem mikið er notuð til að renna sér í yfir vetrartímann.

Nemendum fækkaði mikið á tímabili en nemendafjöldi hefur staðið nokkuð í stað síðustu ár en stærð árganga er frá 1 og upp í 14.

Í Vopnafjarðarskóla er lögð áhersla á Virðingu, Ábyrgð og Velliðan og eru það einkunnarorð skólans.

Starfsmenn við Vopnafjarðarskóla þetta skólaár eru 23 talsins. Auk þess eru 4 skólabílstjórar við störf.

Skólanámskrá

Skólanámskrá Vopnafjarðarskóla er gefin út ár hvert á haustdögum. Þar má finna almennar upplýsingar varðandi nemendur, starfsfólk, nefndir og ráð, stefnu skólans, skólareglur og ýmis hagnýt atriði.

Skólastefna

Skóli er órjúfanlegur hluti samfélagsins og góður skóli er styrkur hvers byggðarlags.

Vopnafjarðarskóli leitast við að skapa sér jákvæða og trausta ímynd í samfélaginu og vera í góðum tengslum við íbúana og atvinnulífið. Það er mikilvægt að hver einstaklingur fái að njóta sín á eigin forsendum og að skólinn styðji nemendur sína til aukins þroska, sjálfstæðrar hugsunar og víðsýni. Vopnafjarðarskóli vill vinna að heill og hamingju nemenda sinna og horfir því til einstaklingsmiðunar í námi og starfi. Með því vill hann koma til móts við hvern einstakling þannig að það megi verða nemendum til hagsbóta bæði hvað varðar menntun og sjálfstæði og styrki sjálfsmynd einstaklingsins.

Vopnafjarðarskóli vill að starf sitt einkennist af virðingu, ábyrgð og velliðan allra þeirra sem innan hans starfa.

Sjálfsmat skóla

Í 35. og 36. gr. *Laga um grunnskóla*, nr. 91/2008 er kveðið á um að sérhver grunnskóli skuli innleiða aðferðir til að meta skólastarfið, þar á meðal kennslu- og stjórnunarhætti, samskipti innan skólans og tengsl við aðila utan skólans. Þá er mikilvægt að meta hvort markmið hafi náðst og vinna að umbótum samkvæmt niðurstöðunum.

Sjálfsmat Vopnafjarðarskóla miðar að því að, gera gott skólastarf betra, greina styrkleika og veikleika skólastarfsins, fá fram afstöðu nemenda, foreldra og starfsfólks til skólastarfsins og fá með því upplýsingar sem byggja má á til umbóta.

Í skólanum starfar matshópur sem skipaður er skólastjórnendum og kennurum. Hlutverk hans er að stjórna matsvinnunni, ákveða hvað skuli metið, vinna að fyrirlagningu, úrvinnslu og skýrslugerð.

Sjálfsmatsáætlun

Áætlunin sem nú er unnið eftir nær til sjö skólaára. Þó að áætlunin sé höfð að leiðarljósi eru ýmsir viðburðir og sérstakir dagar metnir árlega. Þá er farið yfir skólastarfið að vori, það metið og lagðar til umbætur.

Viðfangsefni sjálfsmats	2021- 2022	2022- 2023	2023- 2024	2024- 2025	2025- 2026	2026- 2027	2027- 2028
Skólanámskrá/stefna, markmið, inntak náms og námsmat	X	X	X	X	X	X	X
Starfsáætlun t.d. skipulag, verkferlar, skólareglur og stoðþjónusta	X		X			X	
Nám og námsárangur	X	X	X	X	X	X	X
Nemendur/líðan, þarfir, starfsandi og samstarf	X	X	X	X	X		X
Kennsla/kennsluhættir, starfsþróun og fagmennska/búnaður		X		X	X		X
Starfsfólk/líðan, þarfir, starfsandi og samstarf		X	X			X	X
Stjórnun		X				X	
Viðmót og menning skóla		X		X	X		X
Aðbúnaður/ráðstöfun auðlinda	X		X		X	X	
Samstarf heimila og skóla		X		X	X		X
Ytri tengsl/önnur skólastig og nærsamfélagið	X						
Umbótaaðgerðir/þróunarstarf				X		X	
Upplýsingar/heimasíða/facebook	X			X	X		

Til að skólastarf gangi sem best og skili árangri er mikilvægt að meta reglulega sem flesta þætti og finna leiðir til að bæta það sem ekki gengur nógu vel. Stefnt er að því að sjálfsmat skólans nái til sex þátta þetta skólaár. Út frá því eru sett fram eftirfarandi matsatriði.

Matsatriði

- Skólanámskrá /stefna, markmið, inntak náms og námsmat
- Starfsáætlun t.d. skipulag, verkferlar, skólareglur og stoðþjónusta
- Nám og námsárangur
- Nemendur/líðan, þarfir, starfsandi og samstarf
- Starfsfólk/líðan, þarfir, starfsandi og samstarf
- Aðbúnaður/ráðstöfun auðlinda

Grunnþættir menntunar

Unnið er áfram að innleiðingu nýrrar Aðalnámskrár grunnskóla.

Læsi

Þáttur	Styrkleikar	Veikleikar
<p>Læsisstefna skólans</p> <p>Skimanir</p> <p>Hraðaviðmið</p>	<p>Læsisstefnu skólans er að finna á heimasíðu hans.</p> <p>Í skólanámskrá er tafla með upplýsingum um hvaða skimanir eiga að fara fram í hverjum bekk.</p> <p>Hraðaviðmið í lestri eru skilgreind í 1. - 10. bekk út frá lesfímiviðmiðum MMS.</p>	
<p>Lestrarkennsla</p> <p>Á yngsta stigi</p> <p>Á miðstigi</p> <p>Á elsta stigi</p>	<p>Á yngsta stigi er miðað við það að flestir nemendur lesi daglega í skólanum og heima. Sérstök áhersla er lögð á nemendur með lestrarerfiðleika og fá þeir sérkennslu.</p> <p>PALS er notað til að bæta læsi. Sérstök áhersla er lögð á lestrarstuðning á yngsta og miðstigi.</p> <p>Yndislestur er á öllum stigum.</p>	<p>Of fáir kennarar eru með þekkingu á byrjendalæsi.</p>
<p>Ritunarkennsla á yngsta stigi</p> <p>Á miðstigi og elsta stigi</p>	<p>Á yngsta stigi skrifa nemendur reglulega í sögubækur/ ritunarverkefni og unnið er með uppbyggingu sögu.</p> <p>Mið- og elsta stig vinnur markvisst að fjölbreyttum ritunarverkefnum.</p>	
<p>Einstaklingsmiðuð lestrarkennsla</p>	<p>Nemendur með skilgreinda lestrarerfiðleika fá sérkennslu og samstarf er milli sérkennara og íslenskukennara. Ef grunur leikur á lestrarerfiðleikum hjá nemenda er unnið að greiningu í samstarfi við Skólaskrifstofu Múlaþings. Oft eru nemendur komnir í sérkennslu eða stuðning áður en greining á lestrarerfiðleikum fer fram.</p>	<p>Vinna þarf marvisst að því að klára einstaklingsnámskrár strax að hausti og fylgja þeim eftir.</p>
<p>Miðlalæsi</p>	<p>Á öllum stigum þurfa nemendur að afla heimilda á veraldarvefnum, í fréttamiðlum</p>	

	og á bókasafni og skoða það með gagnrýnum hætti.	
Fjölbreytt lesefni Bækur	Gott bókasafn með góðu aðgengi er í skólanum. Skólinn á gott safn lestrarbóka. Skráning er yfir það hvaða lestrarbækur nemendur hafa lesið.	
Auglýsingar Sjónvarpsefni	Nemendur horfa á fræðslumyndbönd og í tungumálakennslu er horft á myndir og þætti.	Mikilvægt að vinna markvissara með gagnrýna hugsun í tengslum við auglýsingar, sjónvarpsefni og efni á veraldarvefnum.
Tölvur	Borðtölvur fyrir kennara eru komnar í allar bekkjarstofur. Allir nemendur í 7. - 10. bekk eru með Chrome tölvur til eigin nota í skólanum. Fartölvuvagn er á neðstu hæð og eru tölvurnar nýttar í mörgum námsgreinum. Tölvubúnaður nemenda telur um 56 fartölvur og um 52 spjaldtölvur. Eldri fartölvur eru til notkunar fyrir yngsta stigið.	Mjög mikilvægt væri ef einhver starfsmaður hefði yfirumsjón með öllum tölvubúnaði. Setja þarf reglur um umgengni og frágang á tölvum og fylgihlutum þeirra.
Blöð/tímarit	Blöð og tímarit eru nýtt í áhugasviðsverkefnum. Bókasafn er með ágætt safn tímarita.	
Tjáning	Á yngsta stigi lesa nemendur upp ritverk sín og eru með stuttar kynningar. Á mið- og elsta stigi eru nemendur með kynningar á verkefnum sínum. Allir nemendur skólans koma fram á árshátíð auk þess sem þeir koma fram á bekkjarskemmtunum og tjá sig á bekkjarfundum.	Nemendur þurfa aukna þjálfun í að færa rök fyrir máli sínu. Huga þarf sérstaklega að tvítýngdum nemendum.
Vinna út frá áhugasviði nemenda	Nemendur á yngsta stigi velja sjálfir lestrarbækur af lestrarlista en á mið- og elsta stigi velja þau sjálf bækur af bókasafni.	Spurning að miðstigi sé með lestrarbækur valdar af kennara og vinnubækur tengdar þeim.

	Ritunarverkefni eru oft unnin út frá áhuga nemenda. Nemendur á elsta stigi hafa stundum val um hvernig skilum á verkefnum er háttað.	
Lestaraðferðir Lesfimi Lestækni Skimun Leitarlestur Lesskilningur Hraðlestur	Lesfimiþróf MMS eru lögð fyrir þrisvar á ári í 1. - 10. bekk. Lesskilningsþróf eru lögð fyrir samkvæmt töflu í skólanámskrá. Unnið er með lesskilning í verkefnavinnu á öllum stigum í mismunandi námsgreinum. Ætlast er til að allir nemendur skólans séu í yndislestri á hverjum degi.	Vinna þarf skipulega með mismunandi lestraraðferðir og þjálfá sérstaklega skimun og leitarlestur.
Þáttur heimilanna	Nemendur í 1. - 8. bekk eiga að lesa heima á hverjum degi þar sem hlustað er á þá og kvittað fyrir. Einnig eiga nemendur í 9. og 10. bekk að lesa heima daglega. Í lok hvers mánaðar taka kennarar í 1. - 6. bekk saman hversu oft nemendur hafa lesið heima og skrá í bækur þeirra. Einnig hafa þeir fyrir sig hversu oft nemendur lesa í skólanum. Heimanám er skráð í Mentor og eiga allir foreldrar að hafa aðgang að því. Aukinn stuðningur er við nemendur sem eiga í erfiðleikum með að lesa heima.	
Heildstæð móðurmálskennsla	Verkefnabækur fylgja öllum grunnbókum í lestri og innihalda þær fjölbreytt móðurmálsverkefni. Kennarar búa til ýmis verkefni sem koma inn á alla þætti móðurmálsins.	
Frjáls lestur	Yndislestur er á öllum stigum.	Hvetja þarf nemendur til aukins lesturs.

Samantekt

Með læsi í víðum skilningi er bæði átt við tæknina sem felst í því að kunna að lesa og skrifa texta. Felur það í sér að nýta sér þá miðla og upplýsingartækni sem völ er á í þjóðfélaginu hverju sinni ásamt því að geta lesið í umhverfið og margvíslegar félagslegar aðstæður.

Með læsi er einnig átt við það að vera læs á samfélag, menningu, umhverfi og náttúru þannig að börn og ungmenni læri að byggja sig upp andlega og líkamlega og verði fær um að bjarga sér í samfélaginu og að vinna með öðrum. Þannig skal stefnt að því að nemendur öðlist hæfni til að skynja og skilja umhverfi sitt á gagnrýninn hátt og taka þátt í að móta það.

Í Vopnafjarðarskóla er lögð áhersla á lestur, ritun og tjáningu. Nemendur 7. bekkjar taka árlega þátt í Stóru upplestrarkeppninni og hvatt er til frjáls lestrar nemenda á öllum stigum skólans undir yfirskriftinni yndislestur.

Skóla- og almenningsbókasafn Vopnafjarðarhrepps er eitt og sama safnið og er það til húsa í grunnskólanum. Hefur það mikla kosti í för með sér þar sem nemendur geta sótt fjölbreyttari bókakost þar en ef einungis væri um skólabókasafn að ræða.

Lögð er áhersla á að nemendur læri hugtök og notkun þeirra er varða samfélagið og umhverfið í heild.

Umbætur

Vinna þarf marvisst að því að klára einstaklingsnámskrár strax að hausti og fylgja þeim eftir. Mjög mikilvægt væri ef einhver aðili innan skólans hefði yfirumsjón með öllum tölvubúnaði og gæti verið kennurum innan handar við stafræna kennslu. Setja þarf reglur um umgengni og frágang á nemendatölvum og fylgihlutum þeirra. Nemendur þurfa aukna þjálfun í gagnrýnni hugsun og að færa rök fyrir máli sínu. Hvetja þarf nemendur til aukins lesturs og huga þarf sérstaklega að tvítyngdum nemendum.

Sjálfbærni

Þáttur	Styrkleikar	Veikleikar
Námsráðgjöf	Námsráðgjafi er starfandi við skólann. Nemendur í 1. bekk og allir nýir nemendur fá tíma hjá námsráðgjafa og svo nemendur í öðrum bekkjum eftir þörfum. Elstu bekkir skólans fara í heimsóknir í fyrirtæki í sveitafélaginu.	
Umhverfisvernd	Nærumhverfi er kynnt og skoðað með göngu- og vettvangsferðum. Nemendur hvattir til að ganga í skólann. Skólinn er þátttakandi í „Göngum í skólann“ og „Lífshlaupinu“.	Lítill sem engin útikennsla er við skólann.
Endurvinnsla	Skólinn flokkar sorp í tengslum við sorpflokkun sveitafélagsins. Flokkunarkassar eru í hverri skólastofu.	Vinna mætti meira með endurvinnslu og sköpun út frá henni. Nemendur þurfa að vera meðvitaðri um matarsóun.

	Reynt er að endurnýta efni sem til fellur í föndur og annað starf innan skólans.	
Samábyrgð í samfélagi	Í samfélagsfræði og lífsleikni eru umræður þar sem rætt er um stöðu nemenda í samfélaginu, hver ábyrgð þeirra er og hvaða áhrif þeir geti haft á sitt samfélag. Skólinn tekur þátt í skóla-verkefni UNICEF.	

Samantekt

Í sjálfbærnimenntun felst sú hugsun að skapa samábyrgt samfélag þar sem hver og einn einstaklingur er þroskaður sem virkur borgari, meðvitaður um gildi, viðhorf og tilfinningar sínar. Í sjálfbærnimenntun felst einnig að börn og ungmenni takist á við margvísleg álitamál og ágreiningsefni í námi sínu. Sjálfbærni snýst um umhverfið, ábyrgð, virðingu, lýðræðisleg vinnubrögð og réttlæti í nútíma þjóðfélagi gagnvart komandi kynslóðum.

Í Vopnafjarðarskóla eru nemendur hvattir til eflingar umhverfisvitundar. Með aukinni þekkingu öðlast þeir skilning og væntumþykju á náttúru, umhverfi og fólki og með því að temja sér lífsvenjur sem stuðla að sjálfbærni. Áhersla er lögð á náms- og starfsfræðslu á elsta stigi sem stuðlar að því að gera nemendur meðvitaða um þá möguleika sem í boði eru að loknum grunnskóla. Nemendur eru hvattir til að taka ákvörðun um framhaldið með gagnrýnni hugsun og mati á eigin gildum og framtíðaráformum.

Umbætur

Æskilegt væri að skólinn væri í meiri tengslum við atvinnulífið. Lítil sem engin útikennsla er við skólann. Vinna mætti meira með endurvinnslu og sköpun út frá henni. Nemendur þurfa að vera meðvitaðri um matarsóun.

Jafnrétti

Þáttur	Styrkleikar	Veikleikar
Jafnrétti	Jafnréttisáætlun er í skólanum. Nemendur eiga fulltrúa í skólaráði ásamt því að nemendaráð er við skólann.	Við þurfum að efla fræðslu um jafnréttismál.
Kynjajafnrétti	Nemendur í 9. og 10. bekk horfa á myndina Fáðu já. Skólahjúkrunarfræðingur fer með markvissa fræðslu í bekk.	Fræðsla um kynlíf og kynhneigð, þarf að vera markviss.
Menning, þjóðerni, tungumál, trúarbrögð og lífsskoðanir	Ekki hafa verið settar reglur um samskipti skóla og trúfélaga. Hvatt er til jákvæðni og umburðarlyndis gagnvart fjölbreytileika mannlífsins og áhersla er lögð á að kynna	Við þurfum að gera tungumál og menningu nemenda af erlendum uppruna sýnilegri.

	nemendum málefni hinna ýmsu þjóðfélagshópa. Allir hafa jafnan rétt burt séð frá stétt, stöðu og kynþætti.	
Fötlun	Aðgengi fyrir fatlaða er gott í skólanum.	
Barnasáttmálinn, samstarf leik- og grunnskóla	Nokkrum sinnum yfir veturinn eru heimsóknir milli grunnskóla og elstu barna leikskóla. Á uppbrotsdögum er nemendum oft blandað þvert á aldur. Nemendur í 9. og 10. bekk fylgja 1. - 4. bekk á göngu á Öskudaginn.	Vinna þarf markvisst með Barnasáttmála Sameinuðu þjóðanna og kynna nemendum bæði réttindi og skyldur.
Stétt og búseta	Skólaakstur gerir nemendum í dreifbýli kleift að stunda íprótta- og tómstundastarf. Ferðir á vegum skólans eru yfirleitt niðurgreiddar.	

Samantekt

Nemendur skulu hljóta fræðslu um jafnréttismál þar sem lögð er áhersla á að búa öll kyn undir jafna þátttöku í samfélaginu. Nemendur fá fræðslu um kynlíf og kynhneigð eftir því sem aldur og þroski leyfir. Trúarbragðakennsla fer fram í ákveðnum árgöngum. Einnig er fjallað um mismunandi menningu, þjóðerni og lífsskoðanir í samfélagsfræði. Aldursblandað er í verkefni á þemadögum, í ákveðnum verkefnum og ráðum.

Vopnafjarðarskóli leggur áherslu á að skólastarfið henti öllum kynjum og allir hafi jafnan rétt. Með fjölbreyttum kennsluaðferðum og námsmati er komið til móts við mismunandi þarfir nemenda. Öll viðfangsefni skólastarfs eiga að grundvallast á jafnræði og jafnrétti. Efla þarf skilning nemenda á stöðu kynjanna í nútíma þjóðfélagi og búa öll kyn jafnt undir virka þátttöku í samfélaginu, hvort heldur sem er í einkalífi, fjölskyldulífi eða atvinnulífi.

Jafnréttismenntun vísar til inntaks kennslu, kennsluhátta og námsumhverfis og áhersla skal lögð á umburðarlyndi og víðsýni gagnvart ólíkri menningu, þjóðerni, trúarbrögðum, lífsskoðunum, kynhneigð og fötlun. Mikilvægt að nemendur geti sett sig í spor annarra og kynnist kostum og göllum mismunandi búsetu á landinu, s. s. í borg, bæ og sveit.

Umbætur

Við þurfum að efla fræðslu um jafnréttismál. Fræðsla um kynlíf og kynhneigð, þarf að vera markvissari. Þurfum að gera tungumál, menningu og siði nemenda af erlendum uppruna sýnilegri. Vinna þarf með Barnasáttmála Sameinuðu þjóðanna og kynna nemendum bæði réttindi og skyldur.

Lýðræði og mannréttindi

Páttur	Styrkleikar	Veikleikar
Lýðræði í skólum	<p>Nemendaráð er skipað nemendum úr 6. – 10. bekk. Nemendaráð vinnur með tómsfundafulltrúa. Nemendur eiga tvo fulltrúa í skólaráði. Nemendaping er haldið einu sinni á vetri í tvennu lagi. Annars vegar fyrir 6. – 10. bekk og hins vegar fyrir 1. – 5. bekk. Markmiðið nemendapinga eru að veita nemendum tækifæri til að taka þátt í lýðræðislegri samræðu um málefni sem hefur merkingu fyrir daglegt líf þeirra og skipulag skólastarfsins. Einnig að efla vitund nemenda um eigin áhrif í skólastarfinu og að fá fram sjónarhorn þeirra í ýmsum málaflokkum. Leitast er við að fá fram tillögur frá nemendum um hvað hægt er að gera til að hafa jákvæð áhrif á daglegt starf í skólanum og víðar. Nemendur fá að velja hvað er í matinn einu sinni í mánuði.</p>	<p>Nýta mætti nemendaráð betur sem rödd nemenda. Útbúa þarf starfslýsingu fyrir þá nemendur sem eru í nemendaráði. Það kemur bæði til með að nýtast nemendum sjálfum og starfsfólki skólans.</p>
Nærsamfélagið	Nemendur eiga fulltrúa í ungmennaráði sveitarfélagsins.	
Bekkjarfundir	Bekkjarfundir eru haldnir til þess að nemendur þjálfist í að tala, færa rök fyrir máli sínu og læra að hlusta á aðra. Sýna virðingu.	Vinna þarf markvisst með bekkjarfundarformið svo að það skili tilætluðum árangri. Fá fagaðila til vera með fræðslu.
Lýðræði og jafnrétti	Nemendur hafa áhrif á skipulagningu á verkefnum og val á verkefnum í einstökum námsgreinum og námsefni. Í 8. - 10. bekk er boðið upp á val í nokkrum námsgreinum. Nemendur í 8. - 10. bekk fá skipulagt nám utan skóla metið sem valgrein. Nemendur vinna í hópastarfi þar sem þeir þurfa að vinna með öðrum og þjálfast í að taka tillit	

	til hvers annars og virða skoðanir hinna í hópnum.	
Lýðræði sem lífsmáti	Mikil áhersla er lögð á að nemendum líði vel í skólanum og tekið sé tillit til mismunandi þarfa hvers og eins. Skólinn er heilsueflandi skóli og skóli án aðgreiningar.	
Skóli og heimili	Boðið er upp á skólaakstur í tengslum við íþrótt- og æskulýðsstarf til að auðvelda nemendum að taka þátt. Boðið er upp á skóladagvist fyrir 1. - 4. bekk eftir kennslu á mánudögum til klukkan 14:30 og þriðjudaga til föstudaga til klukkan 15:30. Boðið er upp á útiveru, skipulagt starf, frjálst val og hressingu í skólanum og félagsmiðstöðinni. Fast mánaðargjald er fyrir skóladagvist.	
Mannréttindi og sjálfbærni	Aðgengi fatlaðra er gott. Fatlaðir nemendur og nemendur með sérúrræði fá stuðning í skólanum.	
Trúarbrögð	Á öllum skólastigum er trúarbragðafræðsla.	Það er mikilvægt að kenna nemendum frá upphafi skóla um mismunandi trúarbrögð.

Samantekt

Samkvæmt *Aðalnámskrá grunnskóla 2011* er skólum ætlað að rækta gagnrýna hugsun og gera nemendur meðvitaða um stöðu þeirra í lýðræðis samfélagi. Skólinn þarf að vera lýðræðislegt samfélag þar sem nemendur eru virkir þátttakendur, taka þarf mið af því í öllum starfsháttum að borin sé virðing fyrir manngildi hvers og eins. Mikilvægt er að í öllu námi, viðfangsefnum skólastarfsins og aðferðum sé tekið tillit til áhuga nemenda og ábyrgðar þeirra á eigin námi. Lýðræðis- og mannréttindamenntun leggur áherslu á virkt samstarf við heimili barna og ungmenna og við æskulýðs- og íþróttastarf. Áhersla er lögð á að lýðræðislegir skólar geti þannig tekið þátt í að skapa samábyrgt og sjálfbært samfélag.

Í Vopnafjarðarskóla er markvisst unnið að því að fá einstaklinga og nemendahópa til að taka afstöðu til siðferðilegra álitamála. Hver einstaklingur hefur möguleika á að taka þátt í mótun skólastarfsins með gagnrýninni og opinni samræðu. Bekkjargundir eru haldnir reglubundið hjá öllum árgöngum og eru m.a. vettvangur þeirrar samræðu. Mikið og gott samstarf er við alla í grenndarsamfélaginu, s.s. heimili og æskulýðs- og íþróttafélagið. Í skólastarfinu er lögð áhersla á þjálfun lýðræðislegra vinnubragða, bæði í almennu námi og í félagsstörfum. Reynt er að höfða til áhuga nemenda og vilja þeirra til þess að taka virkan þátt í skólastarfinu og samfélaginu á jákvæðan hátt.

Hluti lýðræðismenntunar er m.a. að kynna nemendum grundvallarréttindi sín t.d. með kynningu á *Barnasáttmála Sameinuðu þjóðanna*. Nemendur koma sér saman um bekkjarreglur sem þeir setja í bekkjarsáttmála. Hver bekkur fær að velja einu sinni í mánuði hvaða matur er í boði. Það er gert með lýðræðislegri kosningu innan bekkjarins. Nemendum gefst kostur á því að taka þátt í lýðræðislegum starfsháttum með því að sitja í nefndum og ráðum t.d. nemendaráði og skólaráði. Þar eru teknar ákvarðanir um málefni varðandi skólastarfið. Í lýðræðismenntun felst að hafa eitt hvert val. Nemendur velja á milli verkefna og valgreinar eru í 8. - 10. bekk.

Umbætur

Nýta mætti nemendaráð betur sem rödd nemenda. Útbúa þarf starfslýsingu fyrir þá nemendur sem eru í nemendaráði.

Vinna þarf markvisst með bekkjarfundarformið svo að það skili tilætluðum árangri. Stuðla þarf að því að nemendur beri virðingu fyrir öllum í skólasamfélaginu.

Það er mikilvægt að kenna nemendum frá upphafi skóla um mismunandi trúarbrögð og að virða skoðanir og auka skilning á gildum minnihluta hópa.

Sköpun

Þáttur	Styrkleikar	Veikleikar
Ímyndunarafl	Ímyndunarafl er mikið notað í ritunarkennslu, myndmennt, samfélagsfræði, náttúrufræði, textílmennnt, smíðum, legó, nýsköpun og tölvukennslu.	Mættum nota meira ímyndarafl í tengslum við hreyfingu, tjáningu og takt.
Frumleiki	Að vera frumlegur er að gera eitthvað nýtt sem ekki hefur verið gert áður eða gera eitthvað gamalt með nýjum og ferskum hætti. Frumleiki er að fara út fyrir mörk þess sem er þekkt eða hefðbundið og rífa sig úr viðjum vanans. Frumleiki kemur t.d. nokkuð sterkt fram í myndmennt, heimilisfræði, textílmennnt, smíðum og nýsköpun. Fjölbreytni í verkefnaskilum hefur aukist.	Hvetja þarf nemendur áfram til þess að fara út fyrir þægindarammann í verkefnaskilum og fara óhefðbundnar leiðir.
Gildi	Í nýsköpun, heimilisfræði og legó rekast nemendur alltaf á hindranir sem þeir þurfa að yfirstíga með því að skoða og bæta hugmyndir sínar.	Alltaf má velja því fyrir sér hvernig bæta má verk og komast lengra með hugmyndir.
Forvitni, áhugi, athygli	Við reynum að vera með áhugaverð og nytsamleg verkefni. Nemendur tengja	

	<p>þau við það sem þeir þekkja og vinna út frá því. Í valgreinum eru einstaklingsmiðuð verkefni sem tengjast áhuga nemenda.</p>	
Innsæi og tilfinningar	<p>Við hvetjum nemendur til að treysta eigin tilfinningum og hugsa um hvaða afleiðingar röng ákvörðun getur haft. Notum þetta til dæmis í stærðfræði til að huga að hvort útkoman sé rétt. Lífsleikni er einnig góður vettvangur til að þjálfra innsæi og tilfinningar.</p>	<p>Nota bekkjarfundi á markvissari hátt til þess að hjálpa nemendum að tjá sig og taka ábyrgð á því hvernig þeir koma fram við aðra.</p>
Samhengi, þekking, leikni	<p>Styrkleikar eru að við kennum verk- og listgreinar strax frá 1. bekk.</p>	<p>Vantar að nota leik á öllum skólastigum. Mikilvægt er að samþætta enn frekar námsgreinar og leggja áherslu á gangrýna hugsun.</p>
Skapandi skólastarf	<p>Á þemadögum eru verkefni unnin í samvinnu allra þannig að þau falla vel undir skapandi skólastarf. Nemendur sækja sér fróðleik og gögn á fjölbreyttan hátt. Hópaskipting getur verið þvert á aldur eða eftir stigum. Mikil áhersla er lögð á list- og verkgreinar í skólanum. Gluggamálun, jólaföndur og jólakortagerð eru fastir liðir á hverju ári. Nemendur æfa atriði fyrir litlu jólin. Á bekkjarskemmtunum á yngsta stigi eru oft leikin atriði. Þorrablót skólans er undirbúið og skipulagt af 10. bekk og 8. og 9. bekkur aðstoða. Búin eru til leikin atriði, myndbönd, grínmyndir og salurinn er skreyttur. Árshátíð skólans er árviss og þar koma allir nemendur skólans fram og leika og syngja.</p>	<p>Kennarar þurfa að fá aðstöðu og stuðning til að geta kynnt sér nýjungar og prófa sig áfram, um leið auka þeir fjölbreytileikann í kennslunni og koma til móts við mismunandi þarfir nemenda. Nýta þarf legóið til kennslu á öllum stigum t.d. forritunina. Söngstundir þyrftu að vera reglulega.</p>

	<p>Gott samstarf er við tónlistarskóla sem er starfræktur í sama húsi og skólinn, söngstundir haldnar reglulega. Nemendur hafa kost á að sækja tíma í tónlistarskóla innan skólatíma. Myndvinnslukennsla er nokkur og hafa nemendur verið að búa til myndbönd. Nýsköpunarkennsla er í 6. bekk. Í námsvali í 7. - 10. bekk er boðið upp á Lego sem endar með þátttöku í Legókeppni.</p>	
--	--	--

Samantekt

Skólinn þarf að skapa aðstæður fyrir skapandi hugsun til að nemendur verði heilsteypari einstaklingar og séu undir það búnir að ráða fram úr hvers konar vanda á tímum umbreytinga.

Sköpun er mikilvægur grunnþáttur í öllu skólastarfi. Hún þrífst í frjálsum, opnu og fjölbreytilegu samfélagi þar sem jafnrétti kynja og einstaklinga ríkir. Sköpun er kjarninn í listum og menningu, hönnun og nýsköpun, en allir eiga rétt á að nýta sér sköpunargáfu sína og það sem meira er, framtíð okkar veltur á því að sem flestir geti nýtt sér ímyndunarafl sitt og sköpunargáfu.

Í skapandi skólastarfi þurfa viðfangsefni að örva ímyndunarafl og hugmyndaflug nemenda. Markmiðið er að nemendur leysi verkefni á nýjan og fjölbreyttan hátt og miðli þekkingu sinni til annarra. Gagnrýnin hugsun er mikilvægur þáttur í sköpunarferlinu, ekki síður en afraksturinn. Skapandi skólastarf hvetur til frumleika, frumkvæðis og sjálfstæðra vinnubragða.

Áhersla er lögð á að nemendur öðlist sem dýpstan skilning á því sem þeir eru að fást við í náminu með skapandi starfi, verklegri færni og nýsköpun. Hvetja skal til gagnrýnnar hugsunar í öllu starfi og öllum námsgreinum sem leiða mun til frumkvæðis, frumleika og sjálfstæðis í vinnubrögðum.

Í Vopnafjarðarskóla er lögð áhersla á list- og verkgreinar þar sem nemendur fá útrás fyrir sköpunargleði sína. Þeir vinna bæði skylduverkefni og hafa val um að búa til sín verkefni sjálfir. Í skólanum er rík áhersla lögð á sköpun, frumkvæði og frumleika við margvísleg verkefni. Útfærsla og afrakstur einstakra verkefna byggir oft á sköpun og hugmyndaflugi nemenda. Leiklist og söngur eru þættir í skólastarfinu en allir nemendur skólans eru markvisst þjálfaðir í að taka þátt í uppsetningu leikverka og koma fram á sviði.

Umbætur

Við þurfum að hvetja nemendur til að nota meira ímyndunarafl í tengslum við hreyfingu, tjáningu og takt.

Mættum þjálfva meira gagnrýna hugsun hjá nemendum. Æskilegt væri að gera meira af því að samþætta námsgreinar.

Heilbrigði og velferð

Páttur	Styrkleikar	Veikleikar
Lífsleikni	Bekkjarfundir eru haldnir nokkuð reglulega.	
Sjálfsmynd	Hjúkrunarfræðingur vinnur með sjálfsmynd í 8. bekk. Iðjuþjálfari og/eða hjúkrunarfræðingur vinnur með einstaka nemendum í að byggja upp sjálfsmynd.	
Tilfinningar	Hjúkrunarfræðingur fjallar um tilfinningar í 2. bekk. Rætt er um tilfinningar í lífsleikni. Unnið með tilfinningar í gegnum ýmislegt í skólastarfinu, árshátíð, íþróttir (tapa/vinna) o.fl. Nemendur fá viðtöl við kennara og námsráðgjafa eftir þörfum til að ræða um tilfinningar og líðan.	
Seigla - þrautseigja	Í íþróttum eru margir nemendur tilbúnir að leggja mikið á sig. Í skólastarfinu fá nemendur tækifæri til að sýna þrautseigju.	Of margir nemendur eru ekki tilbúnir að leggja mikið á sig til að ná markmiðum. Margir vilja fara auðveldu leiðina í gegnum námið og gera aðeins það sem er nóg. Strákar virðast hafa minni þrautseigju en stelpur þegar kemur að námi.
Samskipti	Hjúkrunarfræðingur tekur fyrir samskipti með nemendum í 5. bekk. Umsjónarkennarar vinna mjög mikið með samskipti (bekkjarfundir, einstaklingsviðtöl, ýmis hópvinna o.fl.). Inni í öllu starfi í skólanum er unnið með samskipti.	Þrátt fyrir að mikið sé unnið með samskipti virðist vera talsvert um samskiptaörðugleika í skólanum og reglulega koma upp vandamál varðandi samskipti.
Hvíld	Hjúkrunarfræðingur fjallar um hvíld í 3. bekk. Yndislestur getur verið ágætis hvíld fyrir suma nemendur. Sumir kennarar taka einstaka tíma fyrir slökun.	
Næring	Boðið er uppá ávexti í nestistíma. Alltaf boðið uppá ávexti eftir mat. Fjallað er um næringu í heimilisfræði.	Hádegismaturinn mætti oftara vera eldaður frá grunni.

	Nemendur mega koma með hollt og gott nesti.	
Hreyfing	Boðið er uppá þrjá íþróttatíma í 1. - 10. bekk. Íþróttaval í boði fyrir 8. - 10. bekk. Mikil áhersla lögð á útivist í frímínútum.	Gott væri að hafa skipulagða útileiki í frímínútum.
Hreinlæti og snyrtimennska	Hvatt er til að allir fari í sturtu eftir íþróttir, það er þó ekki skylda. Talað er um hreinlæti að einhverju leyti í lífsleikni. Hjúkrunarfræðingur ræðir þetta í 3. bekk.	
Kynheilbrigði	Skólahjúkrunarfræðingur sér um fræðslu í 9. og 10. bekk varðandi kynheilbrigði. Kennari sér um fræðsluefnið <i>Fáðu já</i> hjá elstu nemendum.	
Forvarnaráætlanir	Hjúkrunarfræðingur sér að einhverju leyti um forvarnir. Eitthvað rætt um forvarnir í lífsleikni. Annað slagið er fengin forvarnarfræðsla fyrir nemendur.	Áætlun ekki til og mikilvægt að vinna hana sem fyrst.
Dagar á árinu	Við tökum þátt í Skólahreysti, Lífshlaupinu, Göngum í skólann, Legó keppni, skíðaferð, Grunnskólamóti á Laugum, berjaferð, eineltisdegi, íþróttadegi, UNICEF degi, haustferðum og gönguferðum. Þessir dagar veita góð tækifæri til að ræða heilbrigði og velferð.	Skólahreysti, skíðaferð, berjaferð, íþróttadagur og haustferðir voru ekki í ár.
Samskipti starfsfólks og foreldra	Skipulögð foreldraviðtöl eru u.þ.b. tvisvar á skólaárinu, símaviðtal og foreldradagur þar sem allt starfsfólk er til viðtals. Ef alvarleg atvik koma upp er haft samband símleiðis.	
Skólahúsið og skólalóðin	Skólahúsnæðið er stórt. Búið er að bæta aðstöðu kennara, opna rýmið, skipta um stóla og tölvur. Tölvur komnar í allar stofur. Lóðin er stór, nóg pláss fyrir leiki. Skólalóðin býður upp á ýmsa möguleika.	Vantar aðstöðu fyrir náttúrufræðikennslu, nýja myndmenntastofu og aðstöðu fyrir námsráðgjafa. Hljóðvist ekki nógu góð í mörgum stofum og í matsal. Skólahreystistengd leikföng á skólalóðina, slá til að hanga á, gera upphíingar og

		jafnvægisleiktæki. Of mörg svæði sem erfitt er að fylgjast með. Lóðin þarfnast endurbóta og mikilvægt er að fara í þá vinnu sem fyrst.
Öryggi	Hjartastuðtæki í íþróttahúsi. Búið er að girða meira í kringum lóðina. Búið er að lækka hámarkshraða við skólann og leikskólann niður í 15 km/klst. Snjómokstur og hálkuvarnir við skólann hafa batnað.	Það þyrfti að bæta lýsingu og hálkuvarnir við skólann. Fara þarf reglulega í gegnum rýmingaráætlun með nemendum og kennurum svo allir viti hvernig á að bregðast við ef eldur kemur upp.
Áföll	Til er áfallaáætlun við skólann og er hún aðgengileg á heimasíðu skólans.	Nauðsynlegt er að rifja upp áætlunina með starfsfólki.
Stoðþjónusta	Námsráðgjafi, iðjubjálfi og skólahjúkrunarfræðingur starfa við skólann. Austurlandslíkanið, sálfræðingur, talmeinafræðingur og kennsluráðgjafi.	Allt of löng bið eftir greiningum frá sálfræðingi á Austurlandi.

Samantekt

Skólahjúkrunarfræðingur sér um fræðslu í öllum bekkjum og námsráðgjafi og iðjubjálfi starfa við skólann. Þar sem skólinn er heilsueflandi er mikil áhersla lögð á íþróttir og hollan mat. Góð samskipti eru á milli foreldra og skóla og fara samskipti fram í tölvupósti, á foreldrafundum og símleiðis.

Umbætur

Gott væri að koma til móts við nemendur varðandi hreyfipörf. Reyna að hafa fjölbreytni í verkefnum og finna verkefni sem höfða til áhuga nemenda.

Oftar mætti elda hádegismatinn frá grunni.

Kynheilbrigði mætti taka fyrir markvisst í lífsleikni til viðbótar við fræðslu frá skólahjúkrunarfræðingi. Nauðsynlegt að útbúa forvarnaráætlanir.

Vinnu við bættu hljóðvist í skólanum þarf koma í framkvæmd og útbúa náttúrufræðistofu, myndmenntastofu og aðstöðu fyrir námsráðgjafa. Skólalóðina þarf að laga og fjölga leiktækjum.

Nauðsynlegt að fara yfir öryggis- og áfallaáætlun með starfsfólki.

Nám og námsárangur

LOGOS

3. bekkur LOGOS Framkvæmt í október 2023

Einn nemandi er í 3. bekk skólaárið 2023 -2024 því verða niðurstöður ekki birtar

6. bekkur LOGOS Framkvæmt í október 2023

Níu nemendur eru í 6. bekk skólaárið 2023 – 2024

Átta nemendur fóru í skimun. Þar af tóku tveir nemendur ekki stafsetningu.

Viðmið samkvæmt LOGOS:

- Nemendur sem eru á bilinu 0 - 15 eru í áhættuhópi.
- Nemendur sem eru á bilinu 15 - 30 eru með væga erfiðleika.
- Nemendur sem eru yfir 30 eiga ekki við erfiðleika að stríða í lestri.
- Nemendur sem eru yfir 70 hafa náð mjög góðum tókum á lestri.

	Fjöldi nemenda í hundraðsröðinni 70 - 100	Fjöldi nemenda í hundraðsröðinni 30 - 70	Fjöldi nemenda í hundraðsröðinni 15 - 30	Fjöldi nemenda í hundraðsröðinni 0 - 15
Leshraði	0	1	2	5
Lesskilningur	1	2	1	4
Stafsetning	1	3	1	1

Styrkleikar

Enginn nemandi hefur náð mjög góðum tókum á leshraða en einn nemandi nær settum viðmiðum. Einn nemandi er yfir viðmiði í lesskilningi (aðrir tveir nemendur eru á viðmiði). Í stafsetningu er einn yfir viðmiðum og þrír nemendur á viðmiði.

Veikleikar

Fimm nemendur eru í áhættuhópi í leshraða og tveir með væga erfiðleika í leshraða. Einn nemandi er í áhættuhópi í stafsetningu og einn nemandi er með væga erfiðleika (tveir tóku ekki þennan hluta).

Fjórir nemendur eru í áhættuhópi í lesskilningi og einn nemandi með væga erfiðleika.

Umbætur

Samkvæmt niðurstöðum LOGOS þarf að vinna að umbótum í lesskilning og leshraða.

Leshraði	Lesskilningur	Stafsetning
Yndislestur daglega. Paralestur. Fimman. Heimalestur. Lesu upphátt fyrir starfsmann.	Lestrarkassinn. Nemendur svara verkefnum úr textanum. Gagnvirkur lestur í samfélagsfræði og íslensku. Hljóðskraf.	Sóknarskrift. Skrifa réttan texta. Upplestur á stafsetningaræfingum. Hljóðskraf.

Sérúrræði fyrir alvarlegri erfiðleika

Sumir nemendur eru í sérkennslu og auka lestri.

9. bekkur LOGOS Framkvæmt að hausti 2023

Sex nemendur eru í 9. bekk skólaárið 2023 – 2024

fjórir fóru í skimun.

Viðmið samkvæmt LOGOS:

- Nemendur sem eru á bilinu 0 - 15 eru í áhættuhópi.
- Nemendur sem eru á bilinu 15 - 30 eru með væga erfiðleika.
- Nemendur sem eru yfir 30 eiga ekki við erfiðleika að stríða í lestri.
- Nemendur sem eru yfir 70 hafa náð mjög góðum tókum á lestri.

	Fjöldi nemenda í hundraðsröðinni 70 - 100	Fjöldi nemenda í hundraðsröðinni 30 - 70	Fjöldi nemenda í hundraðsröðinni 15 - 30	Fjöldi nemenda í hundraðsröðinni 0 - 15
Leshraði	0	1	2	1
Lesskilningur	2	1	1	0
Lestur með hljóðaðferð	0	1	1	2
Lestur út frá rithætti	0	0	0	4
Stafsetning	1	0	1	2

Styrkleikar

Tveir nemendur eru yfir viðmiði og tóku ekki LOGOS. Einn nemandi hefur náð viðmiði í leshraða. Tveir nemendur hafa náð mjög góðum tókum á lesskilningi og einn nemandi hefur náð viðmiði. Einn nemandi hefur náð viðmiði í lestri með hljóðaðferð. Einn nemandi hefur náð góðum tókum á stafsetningu og er yfir viðmiði.

Veikleikar

Tveir nemendur eru með væga erfiðleika í leshraða og einn nemandi er í áhættuhópi. Einn nemandi er með væga erfiðleika í lesskilningi. Tveir nemendur eru í áhættuhópi og einn með væga erfiðleika í lestri með hljóðaðferð. Fjórir nemendur eru í áhættuhópi í lestri út frá rithætti. Tveir nemendur eru í áhættuhópi í stafsetningu og einn með væga erfiðleika.

Umbætur

Stoðkennsla er í íslensku í 9. bekk. Nemandi með mikla erfiðleika fær sérkennslu í lestri. Mikilvægt að leggja áherslu á að nemendur lesi sér til yndisauka í skólanum og mikilvægt að fá heimilin í lið með okkur.

Lesfimi

Maiviðmið fyrir lesfimiþróf *Lesferils skv. MMS* - fjöldi rétt lesinna orða á mínútu.

Aldur nemenda	90% viðmið	50% viðmið	25% viðmið
1. bekkur	20	55	75
2. bekkur	40	85	100
3. bekkur	55	100	120
4. bekkur	80	120	145
5. bekkur	90	140	160
6. bekkur	105	155	175
7. bekkur	120	165	190
8. bekkur	130	180	210
9. bekkur	140	180	210
10. bekkur	145	180	210

Lesfimi MMS próf í september 2023

	Undir viðmiði	Milli viðmiða eitt og tvö 90%	Milli viðmiða tvö og þrjú 50%	Yfir viðmiði þrjú 25%	Framfarir milli maí og september
1. bekkur	60,0%	20,0%	20%	0%	
Landið	81%	15,6%	2%	1,4%	
2. bekkur	50%	50%	0%	0%	
Landið	56%	36,7%	3,6%	3,7%	
3. bekkur	0%	0%	0%	0%	
Landið	46%	41,5%	7,1%	5,3%	
4. bekkur	44,4%	33,3%	0%	22,2%	
Landið	45%	34,9%	12,9%	7,2%	
5. bekkur	57,1%	42,9%	0%	0%	
Landið	56,4%	29,1%	7,6%	6,9%	
6. bekkur	77,8%	22,2%	0%	0%	
Landið	60,4%	29,3%	5,6%	4,7%	
7. bekkur	58,3%	33,3%	8,3%	0%	
Landið	57,4%	31,2%	7,5%	3,9%	

8. bekkur	0%	50%	25,0%	25,0%	
Landið	48,7%	40,4%	7,8%	3,1%	
9. bekkur	50,0%	16,7%	16,7%	16,7%	
Landið	47,2%	34%	11,4%	7,5%	
10. bekkur	33,3%	50%	0%	16,7%	
Landið	47,8%	26,6%	14,2%	11,4%	

Samantekt

Við gefum ekki upp tölur í 3. bekk vegna þess að þar er aðeins einn nemandi.

Í 6. og 7. bekk erum við með fleiri sem ná fyrsta viðmiði en á landsvísu.

Í 2. 4. 5. 6. 7. og 9. bekk eru flestir sem ná ekki fyrsta viðmiði.

Lestur hefur verið aukinn í skólanum og lestrarstuðningur við nemendur á yngsta- og miðstigi og nemendur með lestrarörðugleika. Nokkrum nemendum var boðið upp á heimalesturinn í skólanum.

Skólinn setur sér viðmið um heimalestur sem kynnt var fyrir nemendum og foreldrum og á yngsta- og miðstigi var tekið saman í lok mánaðar hversu oft nemendur lásu heima.

Allir nemendur skólans eiga að lesa heima á hverjum degi en misjafnt er hvort að því sé fylgt.

Mikilvægt er að allir nemendur sem eru undir viðmiði 1 lesi daglega í skólanum og ákveðinn aðili sjái um það hjá öllum hópnum.

Umbætur

Leggja þarf meiri áherslu á heimalesturinn með ýmsu móti, t. d. með því að hringja heim ef að lágmarks lestri á mánuði er ekki náð þar sem ekki virðist nóg að skrá það í heimalestrar bækur eða senda póst.

Lesfimi MMS próf í janúar 2024

	Undir viðmiði	Milli viðmiða eitt og tvö 90%	Milli viðmiða tvö og þrjú 50%	Yfir viðmiði þrjú 25%	Framfarir milli september og janúar.
1. bekkur	50,0%	16,7%	0%	33,3%	33,3 komin í viðmið 3.
Landið	35,2%	54,7%	6,2%	3,8%	
2. bekkur	50,0%	50%	0%	0%	Staða óbreytt.
Landið	33,2%	44,3%	10,3%	12,2%	
3. bekkur	0%	0%	0%	0%	Ekki mælanlegt.
Landið	29,5%	46,9%	11,8%	11,8%	
4. bekkur	20,0%	60,0%	0%	20,0%	Færri undir fyrsta viðmiði.
Landið	31,8%	37,2%	17,2%	13,8%	
5. bekkur	37,5%	50,0%	0%	12,5%	Flestir í framför og einn yfir þriðja viðmiði.

Landið	42,7%	34,6%	11,3%	11,4%	
6. bekkur	55,6%	44,4%	0%	0%	Færri undir fyrsta viðmiði.
Landið	48,2%	35,4%	8,6%	7,8%	
7. bekkur	58,3%	25%	16,7%	0%	Flestir standa í stað en einn hefur hækkað.
Landið	46,8%	36,4%	9,7%	7,1%	
8. bekkur	0%	50,0%	25,0%	25,0%	Staða óbreytt.
Landið	38,3%	45,6%	11,0%	5,2%	
9. bekkur	50,0%	16,7%	16,7%	16,7%	Staða óbreytt.
Landið	38,3%	36,3%	14,3%	11,1%	
10. bekkur	16,7%	66,7%	0%	16,7%	Færri undir fyrsta viðmiði.
Landið	40,5%	28,2%	16,4%	15,0%	

Samantekt

Við gefum ekki upp tölur í 3. bekk vegna þess að þar er aðeins einn nemandi.

Í 8. bekk er enginn undir fyrsta viðmiði. Í 2. 4. 5. 6. 8. og 10. bekk eru fleiri sem ná fyrsta viðmiði heldur en á landsvísu.

Lestur hefur verið aukinn í skólanum og lestrarstuðningur við nemendur á yngsta- og miðstigi og nemendur með lestrarörðugleika. Nokkrum nemendum var boðið upp á heimalesturinn í skólanum.

Skólinn setur sér viðmið um heimalestur, sem kynnt var fyrir nemendum og foreldrum. Á yngsta- og miðstigi var tekið saman í lok mánaðar hversu oft nemendur lásu heima.

Umbætur

Allir nemendur skólans eiga að lesa heima á hverjum degi en misjafnt er hvort að því sé fylgt. Leggja þarf meiri áherslu á heimalesturinn með ýmsu móti, t. d. með því að hringja heim ef að lágmarks lestri á mánuði er ekki náð þar sem ekki virðist nóg að skrá það í heimalestrar bækur eða senda póst.

Mikilvægt er að allir nemendur sem eru undir viðmiði 1 lesi daglega í skólanum og ákveðinn aðili sjái um það hjá öllum hópnum.

Lesfimi MMS próf í maí 2024

	Undir viðmiði	Milli viðmiða eitt og tvö 90%	Milli viðmiða tvö og þrjú 50%	Yfir viðmiði þrjú 25%	Framfarir milli janúar og maí.
1. bekkur	18,2%	45,5%	0%	36,4%	Færri undir viðmiði 1.
Landið	15,1%	53,7%	16,9%	14,3%	
2. bekkur	20,0%	60,0%	20,0%	0%	30% færri undir fyrsta viðmiði

Landið	21,3%	43,1%	13,6%	22,0%	
3. bekkur	0%	0%	0%	0%	Ekki mælanlegt.
Landið	20,6%	45,5%	15,3%	18,6%	
4. bekkur	0%	70,0%	10,0%	20,0%	Enginn undir fyrsta viðmiði.
Landið	24,0%	35,9%	20,1%	20,0%	
5. bekkur	50,0%	12,5%	37,5%	0%	Fleiri undir fyrsta viðmiði.
Landið	34,8%	34,5%	14,4%	16,4%	
6. bekkur	55,6%	44,4%	0%	0%	Staða óbreytt.
Landið	40,5%	36,8%	10,6%	12,0%	
7. bekkur	50,0%	41,7%	8,3%	0%	Einum færri undir viðmiði.
Landið	38,2%	38,3%	13,3%	10,2%	
8. bekkur	0%	75,0%	0%	25,0%	Afturför hjá einum.
Landið	31,5%	46,9%	14,2%	7,4%	
9. bekkur	33,3%	16,7%	33,3%	16,7%	Staða óbreytt.
Landið	33,0%	35,5%	16,2%	15,3%	
10. bekkur	16,7%	50%	16,7%	16,7%	Staða óbreytt.
Landið	35,0%	27,8%	19,5%	17,8%	

Samantekt

Við gefum ekki upp tölur í 3. bekk vegna þess að þar er aðeins einn nemandi.

Í 1. bekk tóku 11 nemendur af 14 lesfímipróf.

Í 4. og 8. bekk er enginn undir fyrsta viðmiði. Í 2. 8. og 10. bekk eru fleiri sem ná fyrsta viðmiði heldur en á landsvísu.

Lestur hefur verið aukinn í skólanum og lestrarstuðningur við nemendur á yngsta- og miðstigi og nemendur með lestrarörðugleika. Nokkrum nemendum var boðið upp á heimalesturinn í skólanum.

Skólinn setur sér viðmið um heimalestur, sem kynnt var fyrir nemendum og foreldrum. Á yngsta- og miðstigi var tekið saman í lok mánaðar hversu oft nemendur lásu heima.

Umbætur

Allir nemendur skólans eiga að lesa heima á hverjum degi en misjafnt er hvort að því sé fylgt. Leggja þarf meiri áherslu á heimalesturinn með ýmsu móti, t. d. með því að hringja heim ef að lágmarks lestri á mánuði er ekki náð þar sem ekki virðist nóg að skrá það í heimalestrar bækur eða senda póst. Kennari í 1. bekk sendi áminningu fyrir sumarið, bauð upp á lestrarbækur að láni og sendi lestrarbingó heim.

Mikilvægt er að allir nemendur sem eru undir viðmiði 1 lesi daglega í skólanum og ákveðinn aðili sjái um það hjá öllum hópnum.

Samræmd próf

Samræmd könnunarpróf verða ekki lögð fyrir á skólaárinu 2023 - 2024 og frekari þróun Matsferils, nýrrar verkfærakistu til kennara og skóla, hefst. Matsferill mun innihalda fjölbreytt og hnitmiðuð rafræn próf og verkefni fyrir grunnskólanemendur og kennara til að fylgjast með námsframvindu nemenda og bæta nám þeirra og námsárangur.

Talnalykill 2023

3. bekkur

Einn nemandi er í 3. bekk skólaárið 2022 – 2023. Vegna persónuverndarlaga eru niðurstöður ekki birtar hér.

Viðmið samkvæmt Talnalykli:

- Nemendur sem eru **undir 50%** eru í áhættuhópi.
- Nemendur sem eru **á milli 50% og 70%** eru á góðri leið.
- Nemendur sem eru **yfir 70%** hafa náð mjög góðum tókum á stærðfræði.

	Nemendur með rétt svar	Nemendur með rangt svar	Nemendur með annað dæmið rétt
Samlagning, einingar			
Frádráttur, einingar			
Samlagning, tugur og einingar			
Frádráttur, tugir			
Frádráttur, tugir og einingar			
Samlagning, að geyma			
Margföldun 3x			
Margföldun víxlregla			
Samlagning með hundrað, geyma tug			
Deiling, einingar			
Deiling með einingu í tug			
Margföldun tugur og eining			
Frádráttur, taka til láns hundruð			

Samantekt

Umbætur

Sérúrræði fyrir alvarlegri erfiðleika

6. bekkur

Níu nemendur eru í 6. bekk skólaárið 2023 - 2024.

Viðmið samkvæmt Talnalykli:

- Nemendur sem eru **undir 50%** eru í áhættuhópi.
- Nemendur sem eru **á milli 50% og 70%** eru á góðri leið.
- Nemendur sem eru **yfir 70%** hafa náð mjög góðum tókum á stærðfræði.

	Nemendur yfir 70 %	Nemendur milli 50% og 70%	Nemendur undir 50 %
Samlagning	8	1	0
Samlagning, að geyma	8	1	0
Frádráttur	7	0	2
Frádráttur, taka til láns	4	0	5
Margföldun	1	6	2
Margföldun með tveimur stöfum	1	0	8
Deiling	4	3	2
Deiling, uppsett	1	2	6
Almennt brot, samlagning	0	2	7
Almennt brot, frádráttur	0	3	6
Tugabrot, samlagning	4	5	0
Tugabrot, margföldun	1	0	8

Samantekt

Einn nemandi er yfir viðmiðunarmörkum (70%), þrír nemendur eru á bilinu 50 - 70% og allir þrír eru yfir 60%. Fimm nemendur eru undir viðmiðunarmörkum (50%).

Sex stærðfræðitímar eru á viku.

Umbætur

Nauðsynlegt er að fylgjast með þeim sem eru undir viðmiðunarmörkum. Þjálfar þarf þær aðferðir sem koma verst út t.d. með PALS eða öðru æfingaefni. Heimanám þarf áfram að vera markvisst, gott er að nota *Æfingaheftið* í það.

Sérúrræði fyrir alvarlega erfiðleika

Nemendur sem eru langt undir viðmiðunarmörkum fá sérefni við hæfi. Aðrir nemendur sem eru undir viðmiðunum þurfa aukna þjálfun og stuðning.

Skólapúlsinn haust 2023

Kannaðir voru þrír þættir:

- Líðan og heilsa
- Skóla- og bekkjarandi
- Virkni nemenda í skólanum.

Líðan og heilsa

Þáttur	Styrkleikar	Veikleikar
Sjálfsálit		Erum aðeins undir meðaltali eða 0,4. Hækkum frá síðustu könnun. Unglingarnir hafa minna sjálfsálit en miðstigs nemendur.
Stjórn á eigin lífi		Erum aðeins undir landsmeðaltali og stöndum í 3,9.

		Höfum hækkað frá síðustu könnun.
Vellíðan		Erum aðeins undir landsmeðaltali og stöndum í 4,0 en höfum hækkað um 0,8 á milli kannanna.
Einelti		Einelti hefur minnkað milli ára og stöndum við nú í 6,4. Erum yfir landsmeðaltali.
Tíðni eineltis		Tíðni eineltis hefur aukist frá síðustu könnun er mikið yfir landsmeðaltali (marktækur munur). 29,4% í Vopnafjarðarskóla en landið er 15,4 %. Mælist langmest í 6. bekk.
Staðir eineltis		Einelti mælist helst í frímínútum utandyra, á netinu og annarsstaðar. Mælist einnig í frímínútum innandyra, hádeginu og til og frá skóla.
Í mataráskrift	91% nemenda eru í mat miðavið 76,7 prósent á landinu.	
Oftast góður eða frekar góður matur		12,9% nemenda eru ánægðir með matinn á móti 41,7 % á landsmeðaltali.

Samantekt

Um 26,5% nemenda upplifir oft baktal sem er aðeins færri en í fyrra og 26,5% upplifa það aldrei sem eru fleiri en frá síðustu könnun. Upplifun 53% nemenda er að stundum eða oft er verið að segja særandi hluti sem er stærra hlutfall en í síðustu könnun.

Erum undir landsmeðaltali í öllum þáttum í líðan og heilsu en við erum alls staðar á leiðinni upp nema í tíðni eineltis. Tíðni eineltis er verulegt áhyggjuefni. Mikil óánægja er með matinn í skólanum, einungis 12,9% nemenda þykir maturinn oftast góður eða frekar góður.

Umbætur

Vera duglegri að bregðast við athugasemdum nemenda. Kennarar verða að gefa sér meiri tíma í umræður við börnin um hegðun, líðan, baktal og særandi ummæli. Einnig þarf að nota t.d. hlutverkaleiki til að kenna nemendum að setja sig í spor annarra. Jafnvel er þörf á því að kennarar ræði einslega við þá nemendur sem eru endurtekið að segja særandi hluti við aðra. Kynna niðurstöður fyrir nemendum, ræða við þá og hvetja til þess að þeir sem upplifa einelti, særandi ummæli o.s.frv. komi til okkar og ræði við okkur svo hægt sé að stoppa þetta.

Skóla og bekkjarandi

Þáttur	Styrkleikar	Veikleikar
Samsömun við nemendahópinn	Erum á landsmeðaltali. Hækkum frá síðustu könnun.	

Samband nemanda og kennara	Erum á landsmeðaltali. Hækkum frá síðustu könnun.	
Agi í tímum		Erum undir landsmeðaltali, í 3,2 (marktækur munur). Hefur versnað frá síðustu könnun.
Virk þátttaka nemenda í tímum	Erum á landsmeðaltali. Hækkum frá síðustu könnun.	
Tíðni leiðsagnarmats	Erum aðeins yfir landsmeðaltali (marktækur munur). Erum í 5,4.	

Samantekt

Erum á landsmeðaltali í öllum þáttum nema einum. Of lítil agi mælist í tímum. 7. bekkur samsvarar sér einna best við hópinn, hinir bekkirnir eru aðeins undir landsmeðaltali.

Umbætur

Varðandi aga í tímum, skoða kennsluhætti og auka fjölbreytni. Kennarar þurfa að vera strangari, setja reglur yfir ákveðna hluti eins og hljóð í tímum, hljóð áður en farið er inn í stofurnar, rétta upp hönd, fá leyfi fyrir hitt og þetta og reyna að ná betri stjórn. Fá nemendur til þess að taka það aðeins alvarlegra þegar þeir fá tital frá kennara.

Virkni nemenda í skólanum

Þáttur	Styrkleikar	Veikleikar
Ánægja af lestri	Ánægja af lestri stendur í stað og erum við á pari við landið.	
Þrautseigja í námi		Erum örlítið fyrir neðan landsmeðaltal eða 0,2. Höfum hækkað frá síðustu könnun.
Áhugi á stærðfræði	Erum yfir landsmeðaltali. Höfum hækkað á milli ára. Bæði stelpur og strákar mælast yfir landsmeðaltali.	
Ánægja af náttúrufræði		Erum fyrir neðan landsmeðaltal eða 0,4, ánægjan hefur aðeins minnkað milli kannanna.
Trú á eigin námsgetu	Erum fyrir ofan landsmeðaltal, höfum hækkað um 1,1 á milli kannanna. Bæði kyn eru yfir meðaltali, strákarnir aðeins meira.	
Trú á eigin vinnubrögðum í námi	Erum fyrir ofan landsmeðaltal. Höfum hækkað frá síðustu könnun.	
Hlutfall nemenda með snjallsíma		35,3 % segjast vera með símann í vasanum eða töskunni á mótí 76,5% á landinu.

Símanotkun á skólatíma		25% nemenda segjast nota hann á skólatíma. Nemendur í 8.-10 bekk.
-------------------------------	--	---

Samantekt

Allir þættir eru á réttri leið nema ánægja af náttúrufræði. Mjög jákvætt að trú á eigin vinnubrögðum og námsgetu ásamt áhuga á stærðfræði hafa aukist töluvert frá síðustu könnun.

Umbætur

Umhugsunarvert hversu margir nemendur segjast nota símana á skólatíma þar sem símar eru bannaðir í skólanum. Styrkja þrautseigju í námi og reyna að auka áhuga nemenda á náttúrufræði. Gera börnunum betur grein fyrir því hvað flokkast undir náttúrufræði. Lestraráttak að hausti í öllum skólanum þar sem er sýnilegt hvað nemendur eru að lesa. Passa að fara í bókmenntir með nemendum til að auka áhuga á lestri og skapa umræður.

Skólapúlsinn vor 2024

Kannaðir voru þrjú þættir:

- Líðan og heilsa
- Skóla- og bekkjarandi
- Virkni nemenda í skólanum.

Líðan og heilsa

Þáttur	Styrkleikar	Veikleikar
Sjálfsálit	7. bekkur er aðeins yfir landsmeðaltali, alls 0,7 punktum yfir. Virðumst vera á uppleið.	Erum aðeins undir meðaltali, 0,3 punktum undir. Þó hækkum við frá síðustu könnun. Allir árgangar eru örlítið undir landsmeðaltali nema 7. bekkur.
Stjórn á eigin lífi		Erum aðeins undir landsmeðaltali og stöndum í 4. Höfum hækkað frá síðustu könnun.
Vellíðan	Frá árinu 2022-23 höfum við hækkað um heilt stig og stöndum nú á viðmiði, eða í 4,4.	
Einelti		Einelti hefur minnkað milli ára en við stöndum í 5,9 sem er 0,2 yfir landsmeðaltali. Einelti mælist í öllum árgöngum.

Tíðni eineltis		Tíðni eineltis hefur lækkað töluvert frá síðustu könnun; úr 29,4% í 17,1%. Vopnafjarðarskóli er yfir landsviðmiðinu sem er 13%. Mælist enn lang mest í 6. bekk, en þó í öllum árgöngum. Mælist lang mest hjá strákum.
Staðir eineltis		Einelti mælist helst í frímínútum, innandyra og í búningsklefanum. Mælist einnig á netinu, í íþróttatímum, í frímínútum, í hádeginu, til og frá skóla og annarsstaðar.
Í mataráskrift	Erum langt yfir landsmeðaltali eða 94,1% miðað við landsmeðaltal sem er 75,3%.	
Oftast góður eða frekar góður matur		15,6% nemenda eru ánægðir með matinn á móti 39,1% á landsvísu.
Af hverju ertu ekki í mataráskrift?		60% segist ekki finnast maturinn góður.

Samantekt

20,3% upplifir oft baktal sem eru aðeins færri en í fyrra og 27,5% upplifa það aldrei sem eru fleiri en frá síðustu könnun. Upplifun um 45% nemenda er að stundum eða oft sé verið að segja særandi hluti sem er minna hlutfall en í síðustu könnun.

Erum undir landsmeðaltali í flestum þáttum í líðan og heilsu en við erum alls staðar á réttri leið. Tíðni eineltis er verulegt áhyggjuefni, þó svo að hún sé á töluverðri niðurleið.

Mikil óánægja er með matinn í skólanum, en einungis 15,6% nemenda þykir maturinn oftast góður eða frekar góður.

Umbætur

Vera duglegri að bregðast við athugasemdum nemenda. Kennarar verða að gefa sér meiri tíma í umræður við börnin um hegðun, líðan, baktal og særandi ummæli. Einnig þarf að nota t.d. hlutverkaleiki til að kenna nemendum að setja sig í spor annarra. Jafnvel er þörf á því að kennarar ræði einslega við þá nemendur sem eru endurtekið að segja særandi hluti við aðra. Kynna niðurstöður fyrir nemendum, ræða við þá og hvetja til þess að þeir sem upplifa einelti, særandi ummæli o.s.frv. komi til okkar og ræði við okkur svo hægt sé að stoppa þetta.

Skóla og bekkjarandi

Þáttur	Styrkleikar	Veikleikar
Samsömun við nemendahópinn	Erum á landsmeðaltali. Hækkum frá síðustu könnun.	
Samband nemanda og kennara	Erum á landsmeðaltali. Hækkum frá síðustu könnun.	
Agi í tímum		Erum undir landsmeðaltali, marktækur munur, engin breyting á milli ára.

Virk þátttaka nemenda í tímum	Erum á landsmeðaltali. Hækkum frá síðustu könnun.	
Tíðni leiðsagnarmats	Erum yfir landsmeðaltali, marktækur munur, hækkun frá fyrra ári.	

Samantekt

Erum á landsmeðaltali í öllum þáttum nema einum.

Of lítill agi mælist í tímum og er það helst 7 - 10. bekkur sem mælist undir landsmeðaltali.

7. bekkur samsvarar sér einna best við hópinn, hinir bekkirnir eru aðeins undir landsmeðaltali.

Umbætur

Varðandi aga í tímum, skoða kennsluhætti og auka fjölbreytni. Kennarar þurfa að vera strangari, setja reglur yfir ákveðna hluti eins og hljóð í tímum, hljóð áður en farið er inn í stofurnar, rétta upp hönd, fá leyfi fyrir hitt og þetta og reyna að ná betri stjórn. Fá nemendur til þess að taka það aðeins alvarlegar þegar þeir fá tital frá kennara.

Virkni nemenda í skólanum

Þáttur	Styrkleikar	Veikleikar
Ánægja af lestri	Ánægja af lestri stendur í stað og erum við á pari við landið.	
Þrautseigja í námi		Erum örlítið fyrir neðan landsmeðaltal eða 0,1. Höfum hækkað frá síðustu könnun.
Áhugi á stærðfræði	Erum yfir landsmeðaltali. Höfum hækkað á milli ára. Bæði stelpur og strákar mælast yfir landsmeðaltali.	
Ánægja af náttúrufræði		Erum fyrir neðan landsmeðaltal eða 0,3.
Trú á eigin námsgetu	Erum töluvert fyrir ofan landsmeðaltal. Höfum hækkað örlítið frá síðustu könnun. Bæði kyn eru yfir meðaltali.	
Trú á eigin vinnubrögðum í námi	Erum fyrir ofan landsmeðaltal. Höfum hækkað um 0,9 frá síðustu könnun.	
Hlutfall nemenda með snjallsíma		41,2 % segjast vera með símann í vasanum eða töskunni á móti 79,8% á landinu. Hlutfall nemenda með síma hefur hækkað frá síðustu könnun.
Símanotkun á skólatíma		Mun fleiri strákar nota símann á skólatíma heldur en stelpur.

Samantekt

Niðurstöður standa í stað eða hafa hækkað í öllum þáttum nema í ánægju af náttúrufræði, sem er aðeins undir landsmeðaltali.

Umbætur

Jákvætt að símanotkun á skólatíma virðist hafa minnkað töluvert frá því í október. Við þurfum að reyna að auka áhuga nemenda á náttúrufræði, sniðugt að nota vorið og haustið til að fara meira út og vera með vettvangsvinnu tengda náttúrufræði. Gera þarf börnunum betur grein fyrir því hvað flokkast undir náttúrufræði.

Lestraráttak að hausti í öllum skólanum þar sem er sýnilegt hvað nemendur eru að lesa. Halda áfram að vera með markvissa bókmenntakennslu til að auka áhuga á lestri og skapa umræður.

Stjórnun - Aðbúnaður

Starfsmannakönnun Vopnafjarðarhrepps

Könnunin lögð fyrir í mars 2024. Kannaðir voru sjö þættir:

- Starfið
- Starfsmenn
- Vinnustaðurinn
- Stjórnun
- Kennarar - Kennarastarfið
- Kennarar - Starfsumhverfi kennara
- Kennarar - Símenntun kennara

Starfið

Þáttur	Styrkleikar	Veikleikar
Vinnuálag	Vinnuálag er ekki talið of mikið. Marktækur munur.	
Skýrleiki hlutverks		Erum rétt undir landsmeðaltali. Ekki marktækur munur. Örlítið niður á við frá því í fyrra.
Ágreiningur um hlutverk	Erum töluvert undir landsmeðaltali. Marktækur munur.	
Jákvæðar áskoranir í starfi		Erum undir landsmeðaltali. Förum niður um 0,9 milli ára, marktækur munur.

Samantekt

Erum yfir landsmeðaltali í tveimur af fjórum matsþáttum. Í hinum tveimur erum við rétt undir meðaltali. Fólk upplifir ekki nógu margar jákvæðar áskoranir í starfi.

Starfsmenn

Páttur	Styrkleikar	Veikleikar
Leikni í starfi	Erum rétt yfir landsmeðaltali. Ekki marktækur munur.	
Skuldbinding til vinnustaðarins		Erum örlítið undir landsmeðaltali. Ekki marktækur munur.
Skörun vinnu og einkalífs	Erum á landsmeðaltali.	
Ræktun mannauðs	Erum yfir landsmeðaltali.	
Starfsmannaviðtöl undanfarið ár	Erum vel yfir landsmeðaltali. Marktækur munur.	
Gagnsemi starfsmannaviðtals	Erum vel yfir landsmeðaltali, 100%. Marktækur munur.	

Samantekt

Erum yfir landsmeðaltali í öllum þáttum nema einum. Þar erum við örlítið undir, ekki marktækur munur. Mjög jákvætt með gagnsemi starfsmannaviðtala.

Vinnustaðurinn

Páttur	Styrkleikar	Veikleikar
Starfsandi	Erum yfir landsmeðaltali. Ekki marktækur munur.	
Ánægja með vinnuaðstöðu	Erum töluvert yfir landsmeðaltali. Marktækur munur.	
Stytting vinnuvikunnar		Erum langt undir landsmeðaltali.
Ánægja með styttingu vinnuvikunnar	Erum langt yfir landsmeðaltali. Marktækur munur.	
Stuðningur frá samstarfsfólki	Erum yfir landsmeðaltali. Ekki marktækur munur.	
Stuðningur við nýsköpun		Erum undir landsmeðaltali. Ekki marktækur munur, erum á réttri leið.
Mismunur	Erum undir landsmeðaltali. Marktækur munur.	
Einelti (þú)		Erum yfir landsmeðaltali. Marktækur munur.
Einelti (annar en þú)	Erum undir landsmeðaltali. Marktækur munur.	
Einelti (séð 2 eða fleiri lagða í einelti)	Erum töluvert undir landsmeðaltali. Marktækur munur.	
Kynferðisleg áreitni	Erum undir landsmeðaltali. Marktækur munur.	

Samantekt

Erum undir landsmeðaltali í þremur þáttum af ellefu. Ekki er marktækur munur nema í tveimur þáttum. Slæmt að það mælist einelti í skólanum á meðal starfsfólks. Mikilvægt er að starfsmenn tilkynni til trúnaðarmanns og/eða stjórnenda ef viðkomandi upplifir einelti. Í opnum spurningum þar sem starfsfólk svarar hvað því finnst gott við vinnustaðinn er meðal annars nefnt að starfsfólki sé annt um nemendur, góður vinnuandi og fólk ánægt með samtarsfélaga. Stjórnendur sanngjarnir og alltaf hægt að leita aðstoðar hjá þeim og öðru starfsfólki. Færri svara spurningu varðandi hvað betur mætti fara en þar kemur fram að það vanti aðeins upp á skapandi skólastarf, starfið mætti vera sýnilegra fyrir foreldra og stundum mætti vera meiri slaki á viðverutíma.

Stjórnun

Þáttur	Styrkleikar	Veikleikar
Stuðningur frá næsta yfirmanni	Erum aðeins yfir landsmeðaltali. Ekki marktækur munur	
Sanngjörn forysta	Erum aðeins yfir landsmeðaltali.	
Valdeflandi forysta	Erum aðeins yfir með landsmeðaltali. Ekki marktækur munur.	

Samantekt

Erum yfir landsmeðaltali í öllum þáttum.

Kennarar - kennarastarfið

Þáttur	Styrkleikar	Veikleikar
Ánægja með kennarastarfið		Erum rétt undir landsmeðaltali. Ekki marktækur munur.
Trú kennara skólans á eigin getu	Erum á landsmeðaltali.	
Upplýsingamiðlun til foreldra		Erum undir landsmeðaltali. Ekki marktækur munur.
Áætlaður meðaltími í heimavinnu nemenda á viku		Erum undir landsmeðaltali. Áætluð heimavinna á viku er 30 mínútur hjá okkur, 39,5 á landinu.
Undirbúningur kennslu í skólanum	Erum töluvert yfir landsmeðaltali.	
Öllum bekknum kennt í einu		Erum aðeins undir meðaltali. Ekki marktækur munur.
Hópavinna í bekk		Erum langt undir meðaltali og höfum hækkað.
Einstaklingsvinna í bekk	Erum töluvert yfir landsmeðalatali. Marktækur munur.	
Einstaklingsmiðuð kennsla	Erum yfir landsmeðaltali. Ekki marktækur munur.	Nemendur hjá okkur vinna sjaldan/stundum eftir markmiði

		sem þeir hafa sett sér sjálfir sem er lakara en á landsmeðaltali.
Áhersla kennara á námsmat með prófum	Erum undir landsmeðaltali. Ekki marktækur munur.	
Áhersla kennara á námsmat með öðru en prófum		Erum talsvert undir landsmeðaltali. Marktækur munur.

Samantekt

Erum yfir landsmeðaltali í fimm þáttum. Aðeins marktækur munur í tveimur þáttum. Suma þætti er erfitt að meta hvort það sé styrkleiki eða veikleiki.

Kennarar – Starfsumhverfi kennara

Þáttur	Styrkleikar	Veikleikar
Stuðningur við kennara vegna nemenda með námserfiðleika		Erum undir landsmeðaltali og höfum lækkað örlítið. Marktækur munur.
Stuðningur við kennara vegna hegðunarörðugleika nemenda		Erum örlítið undir landsmeðaltali. Ekki marktækur munur.
Faglegur stuðningur skólastjóra við kennara	Erum aðeins yfir landsmeðaltali. Ekki marktækur munur.	
Samráð um kennslu		Erum undir landsmeðaltali, marktækur munur.
Samvinna um kennslu	Erum á landsmeðaltali.	

Samantekt

Erum undir landsmeðaltali í þremur þáttum og yfir landsmeðaltali í tveimur þáttum. Marktækur munur í tveimur, báðir í veikleika.

Kennarar – Símenntun kennara

Þáttur	Styrkleikar	Veikleikar
Fjöldi daga í símenntun undanfarið ár		Erum langt undir landsmeðaltali. Marktækur munur.
Símenntunarpörf kennara		Erum örlítið yfir landsmeðaltali. Ekki marktækur munur.
Hlutfall kennara sem hefðu viljað meiri símenntun undanfarna 12 mán.		Erum langt yfir landsmeðaltali. Ekki marktækur munur. Skýring: Hlutfallslega fleiri kennarar í Vopnafjarðarskóla óska eftir meiri símenntun.

Samantekt

Erum undir landsmeðaltali í símenntun. Kennarar telja sig þurfa meiri símenntun í næstum öllum þáttum miðað við landið. Hlutfall kennara sem hefðu viljað meiri símenntun er langt yfir landsmeðaltali. Þurfum að bæta það.

Starfsáætlun skólans

Agamál

Áhersla er lögð á einstaklingslega meðferð agabrota og mismunandi viðbrögð og viðurlög eftir eðli máls og mati á heildaraðstæðum nemenda hverju sinni.

Nemendur eru ábyrgir fyrir því tjóni sem þeir kunna að valda á eignum skóla, starfsfólks eða skólafélaga sinna.

Mæti nemandi með hluti í skólann sem trufla kennslustund fær hann aðvörun. Mæti nemandi í skólann með hluti sem geta haft slyshættu í för með sér er viðkomandi tæki gert upptækt og aðeins foreldrar eða forráðamenn fá það afhent.

Gerist nemandi sekur um alvarlegt brot á skólareglum eða lögum almennt hvar sem er á vegum skólans er heimilt að senda viðkomandi heim á kostnað forráðamanna sinna.

Endurtekin eða gróf brot á skólareglum geta valdið því að nemandi sé umsvifalaust vísað til skólastjóra sem tekur ákvörðun um framhald málsins. Hafa skal samband við foreldra eins fljótt og auðið er. Þá getur komið til greina að foreldrar sæki nemandi.

Ferill agabrota

Brot á skólareglum

Viðkomandi starfsmaður áminnir nemandi. Umsjónarkennari er látinn vita, hann skráir brotið, talar við nemandann og tilkynnir það til foreldra.

Endurtekin brot

Umsjónarkennari (og þeir sem hann kallar til) fundar með nemandi og foreldrum hans. Gert er samkomulag um leiðir til úrbóta.

Enn í sama farinu

Málinu vísað til skólastjóra sem fundar með nemandi. Leiðir til úrbóta endurskoðaðar og ný áætlun gerð um framhald.

Engin lausn í sjónmáli

Skólastjóri tekur málið aftur til meðferðar og foreldrar kallaðir til viðtals ásamt nemandi. Áætlun skal gerð um aðgerðir og nemandi og foreldrum hans gerð grein fyrir þeim. Aðgerðir geta m.a. falist í vísun til sérfræðipjónustu, sérúrræðum innan skólans eða tímabundinni brottvísun.

Ef allt um þrýtur

Nemandi vísað úr skóla og málið sent skólanefnd til úrlausnar.

Nemandi og foreldrum/forráðamönnum hans skal gefinn kostur á að tjá sig ef ítrekað er að hegðun nemandi fundið og alltaf við brotum á skólareglum. Foreldrum/forráðamönnum skal ætíð gerð grein fyrir brotum barna sinna á skólareglum og beitingu viðurlaga. Ávallt skal hafa samstarf við foreldra/forráðamenn nemandi um úrlausn máls.

Brottvísun úr kennslustund vegna hegðunar

Ef nemandi veldur verulegri truflun í kennslustund, sýnir samnemendum sínum eða kennara óvirðingu eða fer ekki eftir fyrirmælum kennara, er heimilt að vísa honum úr tíma.

Nemanda er fylgt úr kennslustund í sérfræðihverbergi og bíður eftir að umsjónarkennari tali við hann. Nemandi fær ekki að fara inn í kennslustundina aftur.

Kennari sem vísaði nemanda úr tíma hringir í foreldra og lætur vita.

Ef nemandi neitar að fara úr kennslustund (sem getur komið fyrir) kemur skólastjórnandi til að fylgja nemanda út og fer með hann í námsver eða á kennarastofu.

Neiti nemandi enn að fara út úr kennslustund er hringt í foreldri/forráðamann sem sækir nemandann í skólann.

Ef nemandi er sendur heim úr skóla þá mætir hann ekki aftur þann skóladag. Daginn eftir mætir nemandi á fund kennara með foreldri/forráðamanni áður en hann fer í fyrstu kennslustund.

Samantekt

Gott að hafa ákveðinn ramma og afleiðingar.

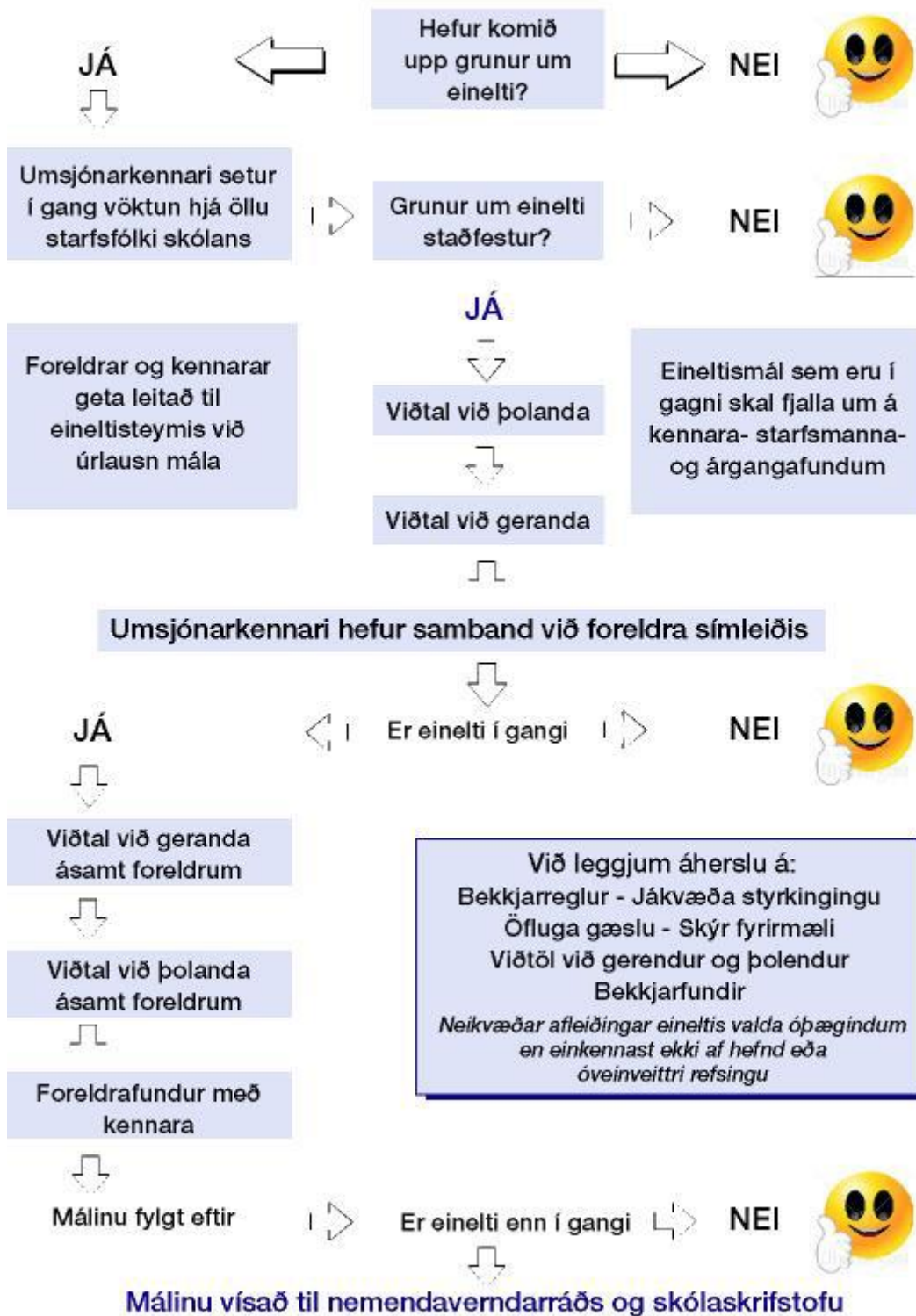
Umbætur

Þarf að vera samræmi í aðgerðum hjá öllum, og allir tilbúnir að gera það sem þarf að gera samkvæmt verkferlunum, kennarar, umsjónarkennarar og skólastjórnendur. Allt starfsfólk sé meðvitað um verkferilinn.

Einelti

Vinna við að koma í veg fyrir einelti er alltaf í gangi. Veggspjald sem sýnir eineltisáætlun skólans má finna á næstu blaðsíðu.

Eineltisáætlun Vopnafjarðarskóla



Umbótaáðgerðir og þróunarstarf

Skólinn er með tvö þróunarverkefni í gangi:

- Heilsueflandi skóli.
- Jákvæður agi.

Heilsueflandi skóli

Unnið var áfram í verkefnum tengdum *Heilsueflandi skóla* eins og *Göngum í skólann*, *Lífshlaupið*, *Unicefdagur* o. fl. Við erum alltaf að vinna í þeim þáttum sem búið er að fara í, eins og varðandi mat, hreyfingu og öryggismál.

Jákvæður agi

Stefnan byggir á sjálfsstjórnarkenningum, sem fela það í sér að horft er á orsakir hegðunar fremur en að reyna að breyta hegðuninni með umbun og refsingu eins og hefur tíðkast með ýmsum atferlismótunarkerfum sem hafa verið ráðandi í skólakerfinu um langan tíma. Jákvæður agi gengur út á það að móta skólabrag sem einkennist af umhyggju og byggist á gagnkvæmri virðingu, reisu, vinsemd og festu.

Jákvæður agi kennir félagsfærni og lífsleikni. Meginreglur Jákvæðs aga hjálpa til við að byggja samband væntumþykju og virðingar og þær auðvelda að finna lausnir til frambúðar.

Jákvæður agi byggir á kennslu, skilningi, hvatningu og samskiptum.

Börn verða ábyrgðarfull ef þau fá tækifæri til að þroska félagsfærni sína í gegnum lífsleikni í andrúmslofti virðingar, góðvildar og festu. Jákvæður agi byggir á því að börn þroski og efla með sér færni í að finna lausnir og setja sér mörk í samvinnu við fullorðna.

Mat á einstökum dögum og viðburðum í skólanum

Að loknum einstökum dögum og viðburðum í skólanum meta kennarar og skólustjórnendur hvernig til tókst og hvað megi betur fara. Þetta mat er síðan haft til hliðsjónar að hausti áður en til þessara daga/viðburða kemur.

Styrkleikar	Veikleikar
Haustferðir/berjaferð Engar haustferðir.	Ekki var farið í neinar ferðir að hausti. Hvorki berjaferð né haustferðir bekkja. Skólinn fór í eina sameiginlega gönguferð norður að Lónum.
Foreldrafundur að hausti Haustfundir með eðlilegu sniði.	
Foreldraviðtöl Foreldraviðtöl að hausti. Kennsla fram að hádegi, foreldrar komu með nemendum í viðtal til umsjónarkennara eftir hádegi. Símafundur fyrir þá sem komust ekki. Viðtöl bókuð í gegnum Mentor, mjög gott fyrirkomulag.	Frekar strembið að hafa kennslu fram að hádegi og síðan keyrslu á viðtölum eftir hádegi. Skoða möguleikann á að klára viðtölin næsta dag.

<p>Dagar myrkurs Haldið var upp á Hrekkjavöku á dögum myrkurs. Nemendur og starfsfólk mættu í búningum og búið var til Hrekkjavöku-skraut. Búið var að kveikja á luktum og draugalegri tónlist þegar nemendur mættu um morguninn. Nemendum var boðið upp á ís með rauðum matarlit. Annars var þetta venjulegur skóladagur.</p>	<p>Mætti gera meira í tilefni Daga myrkurs. Lesa við vasaljós eða eitthvað þannig. Njóta þess jákvæða sem myrkrið hefur í för með sér.</p>
<p>Héraðshátíð stóru- upplestrarkeppinnar Héraðshátíð fyrir skólaárið 2023 - 2024 var haldin á Egilsstöðum 13. mars. Tveir fulltrúar fóru fyrir hönd Vopnafjarðarskóla og gekk mjög vel, annar var í fyrsta sæti og hinn í þriðja sæti.</p>	<p>Árshátíðin var haldin tveim dögum seinna, sem var frekar knappt og bjó til óþarfa stress, bæði fyrir keppendur og starfsfólk.</p>
<p>Litla upplestrarkeppnin</p>	<p>Var ekki haldin.</p>
<p>Sundkennsla Nemendur í 1. - 10. bekk voru í sundkennslu að vori.</p>	<p>Enginn íþróttakennari svo það var engin sundkennsla að hausti. Við náðum ekki að kenna lágmarkstíma vegna aðstæðna. Við prófuðum að hafa fáa tíma á dag, en það var ekki fyrirhafnarinnar virði.</p>
<p>Foreldradagur Gekk vel. Nemendur í 8. - 10. bekk tóku meiri þátt í foreldraviðtalinu en áður með því að vera búnir að undirbúa sig með t.d. sjálfsmati og undirbúa umræðupunkta fyrir viðtalið. Gott að hafa sjálfsmat í mentor, barn/foreldri annars vegar og hins vegar kennari. Vöflukaffið gekk vel, það skapaði skemmtilegri stemmningu og gaf foreldrum svigrúm til að hitta aðra kennara.</p>	<p>Hvetja þarf foreldra til að skoða hæfnikort barna sinna fyrir viðtölin. Súkkulaði á vöflurnar.</p>
<p>Eineltisdagur/Olweusardagur Það var lagt upp með að umsjónarkennarar væru með bekkjarfundi með sínum nemendum. Nemendur og kennarar mættu í litskrúðugum fötum og fjallað var um umburðarlyndi og fjölbreytileika.</p>	<p>Við megum gera meira úr deginum án þess að allur dagurinn sé undir.</p>
<p>Forvarnadagur Dagskrá fyrir 9. bekk. Tilbúin dagskrá sem allir bekkir á landinu fara í.</p>	
<p>Dagur íslenskrar tungu Í höndum íslenskukennara. 7. og 8. bekkur fóru upp í leikskóla og lásu fyrir börnin.</p>	

	Það voru þemadagar og foreldrum var boðið í heimsókn. Ekki endilega jákvætt að þemadagar hitti á þennan dag.
<p>Opnir dagar</p> <p>Þemað í ár var Ævintýri. Opnu dagarnir voru 14. og 15. nóvember og endað á opnu húsi 16. nóvember þar sem foreldrum var boðið í heimsókn.</p> <p>Nemendur gátu valið á milli fjögurra svæða sem þeir voru þá á allan tímann. En gátu valið aukalega að fara í bakstur og Tarzanleik í íþróttahúsinu. Svæðin sem voru í boði voru ævintýraheimur, smíðastofan, leiklist og spil og veggspjöld.</p> <p>Mörg skemmtileg verkefni unnin og hópastarfið gekk almennt vel.</p> <p>Verkefnin til sýnis víða um skólann.</p> <p>Á fimmtudegi var opið hús hjá okkur þar sem foreldrum og aðstandendum var boðið að koma og skoða það sem nemendur voru búnir að gera í vikunni. Boðið var upp á möffins, sem nemendur voru búnir að baka og skreyta. Einnig var opið inn í Lego stofu þar sem hægt var að skoða verðlaunaverkefni hópsins.</p>	Flest gekk vel. En leiklistarstöðin hefði viljað meiri tíma.
<p>Þorablót eldri</p> <p>Þorablótið var mjög skemmtilegt og gaman að sjá góða þátttöku starfsmanna. Gott að viðurkenningar séu bara fyrir 9. og 10. bekk. 9. bekkur sér um skreytingar, þemaliti og skopvegg. Passað var að það væri mynd af öllum nemendum 9. og 10. bekkjar með þeirra samþykki.</p> <p>Kennarar voru duglegir að taka þátt í fíflagangi fyrir skemmtiatriði.</p> <p>Gott var að trogin voru undirbúin áður en starfsfólk fór heim á þorablótsdaginn.</p>	<p>Gott væri að útbúinn sé gátlisti fyrir krakkana til að auðvelda undirbúning.</p> <p>Gott að hafa undirspil með fjöldasöngnum.</p> <p>Hvetja krakkana til að fá sem flest starfsfólk til að taka þátt í myndbandsgerð og að ekki sé alltaf leitað til sömu yngri nemenda ár eftir ár.</p>
<p>Þorablót yngri</p> <p>Tókst mjög vel, umgjörðin flott, dúkuð borð og gaman var að sýna myndböndin sem unglingarnir útbjuggu. Hlaðborð á neðra svæðinu þar sem börnin sátu og gekk það vel.</p>	
<p>Öskudagur</p> <p>Öskudagur var með hefðbundnu sniði í ár. Allir fóru út að syngja í fyrirtækjum og slógu köttinn úr tunnunni í íþróttahúsinu.</p>	<p>Passað að kötturinn sé sleginn úr tunnunni – að hann detti niður. Þetta verður að vera mjög skýrt og láta krakkana vita af þessu fyrir fram.</p>

<p>Almenn ánægja með daginn. 8. - 10. bekkur fylgdi 1. - 5. bekk. Kennari fór með 1. bekk og stuðningsfulltrúar með þeim börnum sem þurftu.</p> <p>6. - 10. bekkur fór heim um kl. 13:10. Mikil ánægja var með það að fara með 1. - 6. bekk inn í íþróttahús eftir hádegi.</p> <p>6. bekkur skreytti tunnurnar.</p>	<p>Ræða við eldri nemendur um að þeir séu ekki að versla á meðan á göngu stendur.</p>
<p>Nemendaping</p> <p>Vopnafjarðarhreppur tók þátt í nemendapingi, en ýmsir fulltrúar úr sveitarstjórn og nefndum og ráðum Vopnafjarðarhrepps komu að þinginu. Nemendur komu með tillögur um hvað hægt er að gera til að hafa jákvæð áhrif á daglegt starf í skólanum.</p> <p>Einn dagur var nýttur í þingið sem var fyrir 5. - 10. bekk. Fundað var frá kl. 10 - 12. Það var boðið upp á kek og djús.</p>	
<p>Íþróttadagur</p>	<p>Var ekki haldinn.</p>
<p>Bekkjarskemmtanir</p> <p>Allir bekkir náðu að halda bekkjarkvöld einu sinni, sumir bekkir tvisvar.</p>	<p>Marka þarf stefnu um fyrirkomulag bekkjaskemmtana.</p>
<p>Söngstund</p> <p>Yngstu nemendur eru frábærir í söngstundum og eldri hafa bætt sig, þó að hornið sé alltaf til vandræða.</p> <p>Foreldrum var boðið í söngstund í haust og var það vel heppnað.</p>	<p>Söngstundir voru færri en við ætluðum okkur en gengu þokkalega.</p>
<p>Skólahreysti</p>	<p>Tókum ekki þátt í skólahreysti í ár. Það var ekki næg þátttaka til að næðist í lið.</p>
<p>Lego</p> <p>Lego var í vali í 8. - 10. b. og voru sjö nemendur í hópnum, sem er fín fjöldi. Keppnin var haldin í Háskólabíói þann 11. nóvember. Hópurinn stóð sig frábærlega á keppnisdegi, liðið var tilnefnt fyrir bestu hönnun og forritun á róbóta og fyrir bestu liðsheildina, krakkarnir enduðu í 2. sæti í róbótakappleiknum og í 2. - 3. sæti í heildina. Fastir Lego tímar voru tveir og svo var einn fljótandi tími. Tímarnir gengu almennt vel, flestir áhugasamir og nemendur styrkjast við að takast á við ný og fjölbreytt verkefni.</p>	<p>Muna að kynna keppnina vel fyrir foreldrum (þarf að koma fram á valblaði).</p> <p>Nemendur sem velja tæknilega þurfa að hafa áhuga og metnað.</p> <p>Góð hugmynd að hafa fljótandi tíma og nýttist hann almennt vel en oft erfitt að finna tíma sem hentaði.</p>

<p>Árshátíð Árshátíð var haldin með hefðbundnum hætti 15. mars. Allt gekk mjög vel. Aðsókn var mjög góð. Lengd atriða fyrir hlé fín (rétt rúmlega 60 mín). Eldri nemendur hjálpuðu til við förðun og gekk það vel. Gaman að geta boðið elstu krökkunum að fá sér köku eftir sýningu.</p>	<p>Fara betur yfir öll tæknimál – t.d. skjávarpa og hljóð. Vera með general prufuna alveg eins og sýninguna – tæknimál, málning o.fl. Athuga hvort hægt sé að auglýsa að einungis elstu börnin á leikskóli hafi fremsta bekk. Minna á að sitja kyrr í sætum og vera ekki að rápa. Skerpa á hegðun nemenda í sal á meðan á sýningu stendur. Athuga hvort eitthvað sé hægt að gera varðandi yngri barna kennara og gæslu í sal vs. vinnu í eldhúsi. Athuga tímasetningu á sýningu - spurning hvort það þurfi að flýta henni aðeins.</p>
<p>Skíðaferð 10. Bekkjar Árið 2023 fór síðasti hópur, farið verður annað hvert ár.</p>	
<p>Vordagar <u>Íþróttta- og útivistardagur</u> Við vorum með stöðvar, sumar úti og sumar inni: Íþróttahúsið - badminton, borðtennis í skiptistofunni uppi, spil og skák, pógó, pokakast, snú-snú, kubb, körfubolti/stinger, fótbolti. Þetta gekk vel og flest voru ánægð. Í hádeginu voru grillaðar pylsur við skólann og kennarar fengu góða matarpásu. Það var frekar kalt, en það hafði ekki áhrif. <u>Bekkjarferðir með umsjónarkennara</u> Umsjónarkennarar skipulögðu daginn. T.d. fór 6. - 9. bekkur í siglingu með björgunarsveitinni. Veður hefði mátt vera betra en öll skemmtu sér vel.</p>	<p>Gott væri að vera alltaf með A og B plan í bekkjarferðum vegna veðurs.</p>
<p>Námsmat að vori Gekk vel. Námsmat féll inn í kennslu.</p>	<p>Huga að nemendum með prófkvíða og greiningar.</p>
<p>Heilsudagar Vopnafjarðarhrepps og Brims Heilsudagar 13. - 17. maí, gengu vel, nemendur voru ánægðir og þetta er skemmtileg viðbót við skólastarfið. Boccia með eldri borgurum fyrir 1. - 5. bekk. Boccia með meistaraflokki kvenna fyrir 6. - 7. bekk.</p>	<p>Kvan námskeiðið hefði mátt vera fyrir allan skólann.</p>

Jóga með Gulmiru fyrir 1. - 10. bekk. Crossfit með Petru Sif og Lindu Björk fyrir 8. - 10. bekk. Ávaxtalist með Önnu Dóru fyrir 1. - 5. bekk. Fyrirlestur frá Kvan um vináttupjálfun með Önnu Steinssen fyrir 1. - 5. bekk.	
--	--

Jólaundirbúningur

Gluggamálun. Á efstu hæð skólans voru málaðir gluggar 4. - 8. des. 6. og 7. bekkur byrjuðu að mála og 8. og 10. bekkur. Gluggarnir í Skálanum (frímínútnastofunni) voru ekki málaðir. Myndir fengu að njóta sín í gluggum skólans fram að þrettándanum. Nemendur teiknuðu sjálfir á gluggana.

Skreytingar. Baldur setti upp jólatréð með 10. bekk 7. desember, fyrir jólasöngstund. Skólastofur voru skreyttar í vikunni 11. - 15. desember. Það voru tvær **jólasöngstundir**, sú fyrri var haldin 9. desember kl. 10 og var foreldrum boðið að koma og taka þátt, góð mæting – betri en árið áður. Seinni söngstundin var haldin 15. desember kl. 10 og var þá leikskólanum boðið að koma og taka þátt. **Jólabíó** var haldið 14. desember. Þrjár myndir í boði á efri hæð, Home alone, Jingle jangle og einhver teiknimynd með íslenskum texta. Á neðri hæð voru Home alone 2 og Álfarnir bjarga jólunum. Popp og svali/vatn í boði. Þessi stund gekk ekki nógu vel, var ekki nógu vel undirbúin – vantaði að búið væri að finna allar myndir í hverja stofu. Í ár var meira af eplasvala í boði heldur en appelsínusvala – en vantaði samt, nemendur vilja hann frekar.

Föndurdagar. Mánudaginn 18. og þriðjudaginn 19. desember voru föndurdagar. Allir bekkir á neðri hæðinni voru í sínum heimastofum að fönndra bæði jólaskraut og jólakort. Á efri hæðinni var ein málningarstofa þar sem allir bekkir komu og kláruðu viss verkefni. Fyrri föndurdaginn fá nemendur að koma með smákökur og fá kakó með. Þann dag lauk skóla 13:30. 19. des. var jólamáltíð í hádeginu og kennarar þjónuðu til borðs. Allir koma í rauðum eða jólalegum fötum, engin gæsla þennan dag og skólaakstur strax á eftir.

Styrkleikar	Veikleikar
Skemmtilegir og góðir dagar. Það að setja jólatréð í sal skólans upp nokkrum dögum fyrir jólafrí setur skemmtilegan jólabrag á skólann. Skemmtilegt að stofurnar séu skreyttar dálítið fyrir jól svo nemendur njóti þeirra. Jólasöngstund m. foreldrum. Tókst vel. Jólafondur. Mjög nemendavænt föndur í ár, diskur sem nemendur teiknuðu á og var svo bakaður og timburkall sem var málaður, hreindýr, snjókarl eða jólasveinn.	Þurfum að fá foreldra til að koma og taka þátt í söngstundinni. Þurfum að huga að uppröðun.
	Þurfum að muna eftir að lesa yfir kortin í jólapokunum daginn fyrir litlu jól.
Allir teiknuðu fríhendis á gluggana. Gekk mjög vel.	Muna þarf að nota akrýlliti í svart og brúnt.

Litlu jólin 20. desember

Litlu jólin voru 20. desember frá 10:00 – 12.15. Byrjað var að fara í heimastofu með umsjónakennara, lesa jólasögu, opna pakka og jólakort lesin. Allir nemendur komu síðan upp í matsal þar sem sýnd voru þrjú atriði. 1. bekkur söng jólalög, 2. - 5. bekkur flutti Jólasveinavísur Jóhannesar úr Kötlum, 6. og 7. bekkur sýndu leikrit og nemendur í 8. - 10. bekk sýndu myndband með jólaívafi. Eftir það dönsuðu allir saman í kringum jólatré og sungu jólalög. Krakkarnir voru mjög duglegir að taka þátt. Jólasveinar komu í heimsókn og nemendur fengu mandarínur frá þeim. Pakkar kosta 700 - 1100 kr., muna að hafa þá óháð kyni. Mætti áætla tvo og hálfan tíma allt í allt, var aðeins of knappt.

Styrkleikar	Veikleikar
Góður endahnútur á skólastarfi fyrir jólafrí.	
Hátíðleg og skemmtileg stund í heimastofu. Mátulegur tími í stofunni.	Minna á að innihald pakka henti öllum kynjum.
Nemendur og starfsfólk tóku þátt í dansi í kringum jólatréð og var ánægjulegt að sjá að þátttaka var góð. Dansinn í kringum jólatréð var mátulega langur.	Mætti alveg æfa textana í lögnum sem eru sungin þegar gengið er í kringum jólatréð. Nokkuð var um að nemendur og starfsfólk rugluðust á röð atburða.